

# Centro Asociado UNED- Sevilla

## Memoria curso



2 0 1 1  
2 0 1 2





**Centro Asociado UNED- Sevilla.**  
**Memoria curso 2011-2012**



## INDICE

1.	Presentación.....	7
2.	Órganos de Gobierno.....	11
	2.1. Colegiados.....	11
	2.2. Unipersonales.....	12
3.	Estudiantes del curso 2011-12.....	13
4.	Las tutorías y el apoyo telemático a los estudiantes.....	23
	4.1. Cursos de Acceso para mayores de 25 y 45 años.....	26
	4.2. Facultad de Geografía e Historia.....	28
	4.3. Facultad de Filología.....	29
	4.4. Facultad de Derecho.....	30
	4.5. Escuela Técnica Superior de Informática.....	34
	4.6. Facultad de Ciencias Económicas y Empresariales.....	35
	4.7. Facultad de Ciencias Políticas y Sociología.....	37
	4.8. Facultad de Psicología.....	38
	4.9. Facultad de Educación.....	41
5.	Convocatoria de premios a los mejores expedientes.....	47
6.	Cursos de extensión universitaria y actividades culturales.....	48
7.	Acciones desarrolladas por el COIE.....	54
8.	Las pruebas presenciales.....	58
9.	Mejora del equipamiento y las instalaciones del centro.....	61
10.	Biblioteca y publicaciones.....	62
11.	El sistema de información del Centro Asociado UNED-Sevilla.....	63
12.	El aula universitaria de Écija.....	64
13.	El aula universitaria de Lebrija.....	65
14.	Acto de reconocimiento a los nuevos titulados.....	66
15.	Representación de los estudiantes y participación en la vida del centro..	73



## 1. PRESENTACIÓN

En el inicio del curso 2011/12, un nuevo equipo directivo tomó el relevo en la gestión del Centro. En aquel momento, el Centro cumplía 26 años de andadura. Como director, asumí la responsabilidad de coordinar la tarea de proseguir en los logros del Centro desde su creación en 1985. Han sido miles los ciudadanos que se han introducido en la Educación y Formación universitarias a uno u otro nivel; algunos miles los que lograron concluir su titulación; muchos más los que participaron en las Actividades de Extensión Universitaria en el desarrollo de cursos, conferencias, seminarios, jornadas..., impartidos por acreditados profesionales en las distintas especialidades. El reto ha sido seguir ahondando en el enorme poso de experiencia acumulada.

No resulta nada fácil recoger en unas pocas páginas toda la riqueza de la actividad desarrollada en el centro durante el un curso académico. No obstante, merece la pena intentarlo para que quede constancia de la riqueza y variedad de la actividad desplegada en torno a las tutorías de las diferentes asignaturas, verdadero núcleo central del día a día en el centro.

Como muestra, valgan algunos datos que expresan con claridad la amplia labor desarrollada durante el curso académico 2011-12: 6.502 estudiantes matriculados en 36 carreras diferentes y en los cursos de acceso para mayores de 25 y 45 años; 138 personas cursaron un máster oficial; 95 tutores y tutoras apoyaron a los estudiantes a través de las tutorías de centro y de Aulas Universitarias, tutorías de campus y tutorías de intercampus; alrededor de un millar de personas asistieron a los diferentes cursos de extensión universitaria organizados a lo largo del curso; 181 empresas, entidades, asociaciones e instituciones colaboraron con el centro facilitando la realización de prácticas curriculares y extracurriculares; 237 personas finalizaron sus estudios universita-

rios. No son sólo datos. Debajo de cada una de esas cifras subyacen ilusiones y metas personales; experiencias compartidas y momentos de convivencia; aprendizajes y conocimientos adquiridos.

Las tutorías presenciales constituyeron un año más el pilar sobre el que se estructuró la organización y el funcionamiento del centro. Las orientaciones para la preparación de la asignatura, la explicación y aclaración de dudas y la corrección de las pruebas de evaluación continua (PEC) fueron las funciones principales de los tutores y tutoras.

Junto a las tradicionales tutorías presenciales, las nuevas modalidades de tutoría de campus y tutoría de intercampus, permitieron la orientación y el apoyo a los estudiantes sin necesidad de tener que desplazarse al centro, aprovechando las ventajas de las tecnologías de la información y la comunicación.

Fuertemente arraigados en la cultura y funcionamiento del centro, los Cursos de Extensión Universitaria facilitaron la ocasión para ampliar y profundizar en diversos temas de actualidad científica y social. Su gran aceptación por los estudiantes es para nosotros un acicate para seguir ofreciendo en los cursos sucesivos cursos, jornadas y actividades culturales que conecten con las inquietudes e intereses de la comunidad universitaria del Centro Asociado UNED-Sevilla.

Uno de los actos más entrañables del curso académico fue el acto de homenaje y reconocimiento a los nuevos titulados. Celebrado el día 15 de marzo, en el Salón de Actos de la Escuela Superior de Ingeniería Informática de la Universidad de Sevilla, fue la ocasión perfecta para hacer pública nuestra felicitación y reconocimiento al esfuerzo, la dedicación y la constancia que permitió la finalización de la carrera a 237 estudiantes. Acompañados por sus familiares, en el acto presidido por el Ilmo. Sr. Vicerrector de Coordinación, Calidad e Innovación, Sr. D. Miguel Santamaría Lancho, se les hizo entrega de un diploma y una medalla de bronce con el anagrama de la UNED y la inscripción de la carrera finalizada.

El curso académico terminó con la reunión de la Junta Rectora en la que, entre otras cuestiones, se aprobó el Reglamento de Organización y Funcionamiento del Centro Asociado de Sevilla, instrumento fundamental que regulará la vida en el centro y sus



distintos órganos a partir del curso 2012-13. Todo este cúmulo de esfuerzo precisa del apoyo de las instituciones patronas del Centro. Desde aquí agradezco a la Diputación, a la Dirección General de Universidades y a los ayuntamientos de Sevilla, Écija y Lebrija, el que sigan reconociendo la utilidad social de esta pequeña comunidad universitaria.

Quiero, finalmente, agradecer sinceramente su trabajo y dedicación a todas las personas que durante el curso académico contribuyeron, cada uno desde su ámbito, al buen funcionamiento del centro: a los órganos rectorales y académicos de la UNED, a los tutores y tutoras de las distintas facultades, a los coordinadores, a las delegaciones de Centro y de Estudiantes, al personal administrativo, al personal de administración y servicios, y sobre todo, a los auténticos destinatarios de nuestra labor: los estudiantes que año a año confían su formación a la UNED y al Centro. A todos, muchas gracias.

*Fernando López Luna*  
*Director Centro Asociado de Sevilla*



## 2. ÓRGANOS DE GOBIERNO

### 2.1. JUNTA RECTORA

#### **Presidente (en funciones):**

Excmo. Sr. D. Antonio Fernández Fernández  
*Vicerrector de Centros Asociados de la UNED*

#### **Vocales:**

Ilmo. Sr. D. Manuel Torralbo Rodríguez  
*Director General de Universidades de la Consejería de Economía, Innovación, Ciencia y Empleo*

Ilmo. Sra. Dña. Beatriz Sánchez García  
*Diputada-Delegada de Juventud y Fomento de la Actividad Física y Deportes de la Diputación de Sevilla*

Ilma. Sra. Dña. María del Mar Sánchez Estrella  
*Teniente Alcaldesa Delegada de Cultura, Educación, Deporte y Juventud del Ayuntamiento de Sevilla*

Ilmo. Sr. Ricardo Gil-Toresano Riego  
*Alcalde del Ayuntamiento de Écija*

Ilma. Sra. Dña. María José Fernández Muñoz  
*Alcaldesa del Ayuntamiento de Lebrija*

D. Fernando López Luna  
*Director del Centro*

D. Eduardo Entrala y Valenzuela  
*Representante de Profesores Tutores del Centro*

Dña. Gloria Molina Ramos  
*Representante de Estudiantes del Centro*

D. Antonio Granadilla León  
*Representante de PAS del Centro*

**Secretario:**

D. Eladio Bodas González  
*Secretario del Centro*

**2.2. UNIPERSONALES**

Director:

– *D. Fernando López Luna*

Secretario:

– *D. Eladio Bodas González*

Coordinadora Académica:

– *Dña. Georgina Guisado Martín*

Coordinador de Extensión Universitaria y Actividades Culturales:

– *D. José Domínguez León*

Coordinador Aulas Universitarias de Écija y Lebrija

– *D. Bernardo Pareja Peñas*

Coordinadores Virtuales:

– *D. Pablo Veiguela Fernández*

– *Dña. Luisa M<sup>a</sup> Romero Moreno*

Coordinador Tecnológico:

– *D. Francisco Javier López de los Reyes*

### 3. ESTUDIANTES DEL CURSO 2011-12

En el curso 2011-12 la matrícula de estudiantes se elevó a 6502 alumnos y alumnas, lo que supuso la continuación del aumento progresivo de estudiantes respecto del año anterior, lo que viene sucediendo en los diez últimos cursos académicos, como se muestra en el gráfico 1. El incremento fue especialmente notable en el curso académico 2008-09, en el que el aumento fue de un 24,38% respecto del curso anterior.

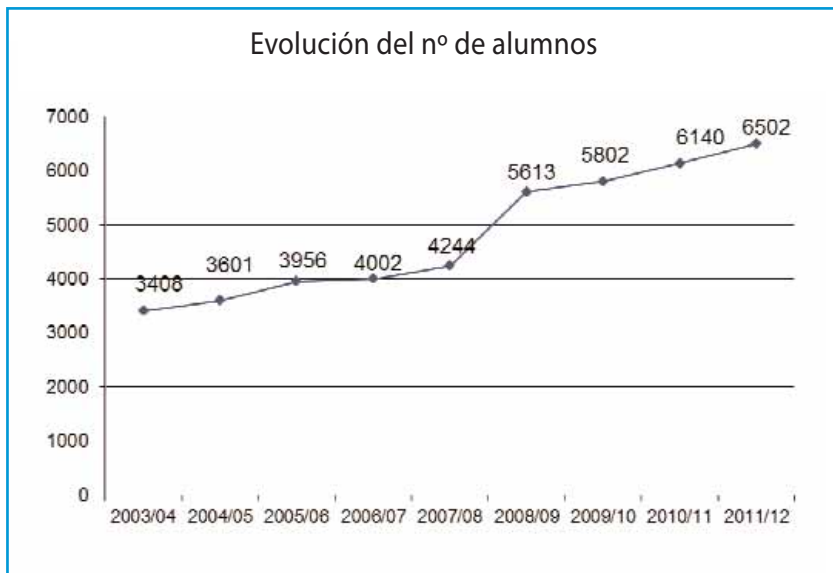


Gráfico 1: Evolución del número de estudiantes por curso académico

La distribución del alumnado por sexos nos indica que se mantiene un número de hombres ligeramente superior al de mujeres en los últimos nueve cursos (véase gráfico 2).

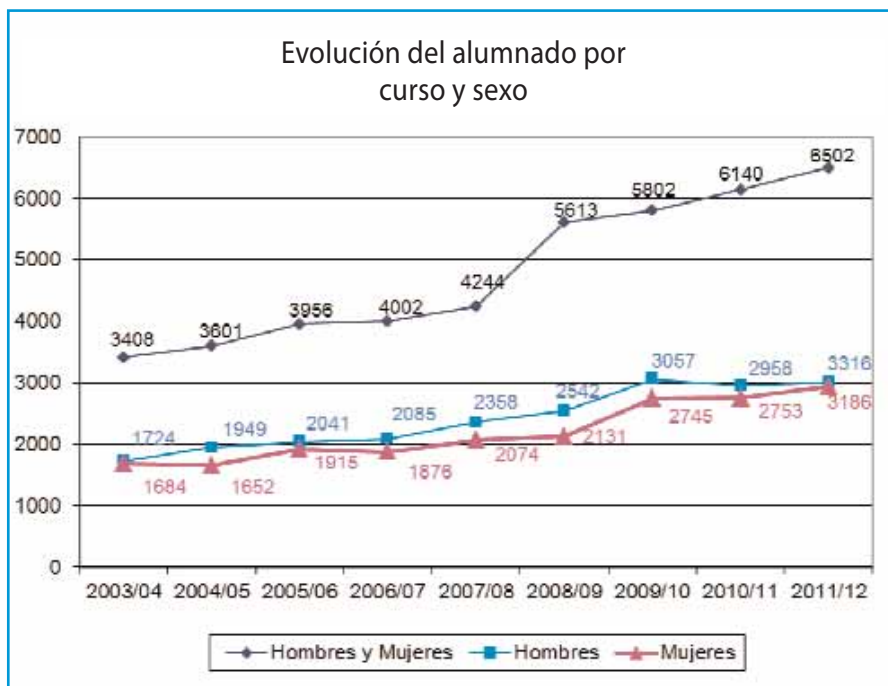


Gráfico 2: Evolución del número de estudiantes por sexo

Del total de estudiantes, 3.512 cursaron algún Grado, con la distribución que se refleja en la siguiente tabla.

GRADO	ESTUDIANTES
6201 - GRADO EN PSICOLOGÍA	936
6301 - GRADO EN EDUCACIÓN SOCIAL	221
6302 - GRADO EN PEDAGOGÍA	81
6401 - GRADO EN LENGUA Y LITERATURA ESPAÑOLAS	94
6501 - GRADO EN ECONOMÍA	101
6502 - GRADO EN ADMINISTRACIÓN Y DIRECCIÓN DE EMPRESAS	279
6503 - GRADO EN TURISMO	75
6601 - GRADO EN CC. JURÍDICAS DE LAS ADMINISTRACIONES PÚBLICAS	56
6602 - GRADO EN DERECHO	550
6603 - GRADO EN TRABAJO SOCIAL	264
6701 - GRADO EN GEOGRAFÍA E HISTORIA	253
6702 - GRADO EN HISTORIA DEL ARTE	211
6901 - GRADO EN CIENCIA POLÍTICA Y DE LA ADMINISTRACIÓN	153
6902 - GRADO EN SOCIOLOGÍA	74
7101 - GRADO EN INGENIERÍA INFORMÁTICA	118
7102 - GRADO EN INGENIERÍA EN TECNOLOGÍAS DE LA INFORMACIÓN	46
	3512

Destacan por su elevado número de estudiantes los grados de Psicología, Derecho, Administración y Dirección de Empresas y Trabajo Social. Estos cuatro Grados representaron el 57,77% de todos los estudiantes de Grado en el curso de referencia.

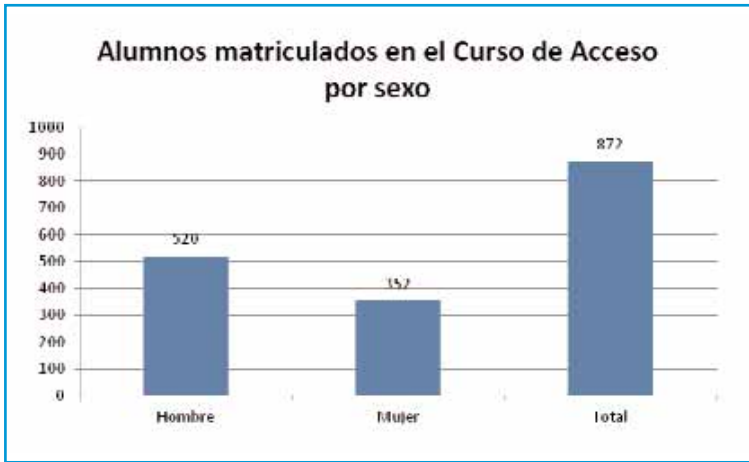
Un total de 1.529 estudiantes cursaron diplomaturas o licenciaturas, con la distribución que se indica a continuación:

TITULACIÓN	ESTUDIANTES
0111 - CIENCIAS POLÍTICAS Y SOCIOLOGÍA SECC. CIENCIAS POLÍTICAS	30
0112 - CIENCIAS POLÍTICAS Y SOCIOLOGÍA SECC. SOCIOLOGÍA	10
0138 - PRUEBA DE APTITUD PARA HOMOLOGACIÓN	1
0142 - ADMINISTRACIÓN Y DIRECCIÓN DE EMPRESAS	158
0143 - ECONOMÍA	32
0144 - HISTORIA	72
0145 - FILOLOGÍA HISPÁNICA	17
0147 - PSICOLOGÍA (PLAN 2000)	180
0148 - PEDAGOGÍA	111
0149 - PSICOPEDAGOGÍA	82
0150 - EDUCACIÓN SOCIAL	84
0151 - DERECHO (PLAN 2000)	357
0152 - INGENIERO INDUSTRIAL (PLAN 2001)	1
0153 - ING. TÉCNICO EN INFORMÁTICA DE SISTEMAS (PLAN 2000)	74
0154 - ING. TÉCNICO EN INFORMÁTICA DE GESTIÓN (PLAN 2000)	53
0156 - TURISMO	58
0157 - FILOSOFÍA (PLAN 2003)	1
0159 - ANTROPOLOGÍA SOCIAL Y CULTURAL	4
0161 - TRABAJO SOCIAL	134
0165 - DIPLOMADO EN CIENCIAS EMPRESARIALES	70
	1529

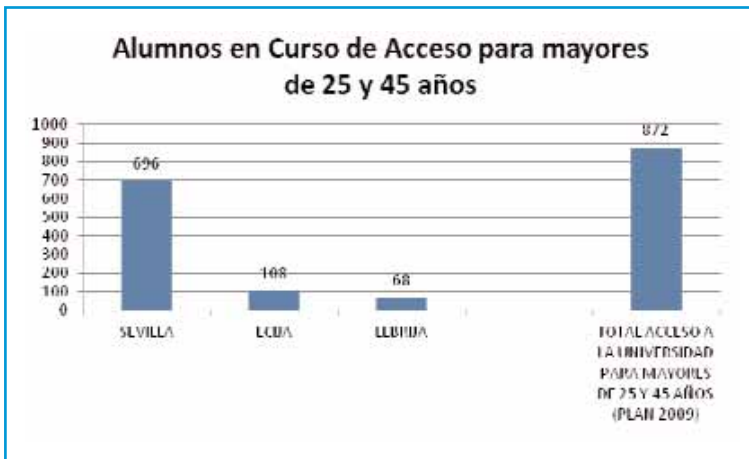
Resulta llamativo en la tabla anterior el número elevado de estudiantes que optaron por continuar sus estudios de la Licenciatura de Derecho (Plan 2000) -357- en vez de continuar sus estudios a través del Grado de Derecho.



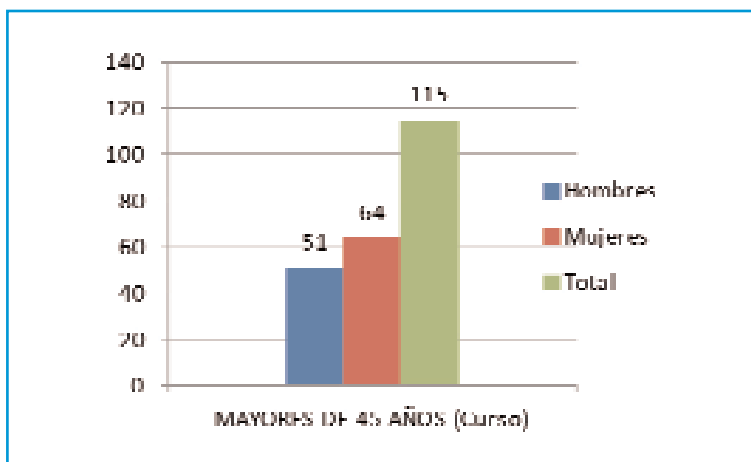
En los cursos de acceso para mayores de 25 y 45 años el número total de estudiantes matriculados ascendió a 872, representando los hombres un 59,63% del total y las mujeres un 40,36%.



Como se puede apreciar en el cuadro siguiente, en el Aula Universitaria de Écija estuvieron matriculados un total de 108 estudiantes, 68 en la de Lebrija y el resto 696- en Sevilla.



También merece la pena destacar el número de estudiantes matriculados en el curso de acceso para mayores de 45 años. Este nuevo procedimiento de acceso a la universidad permitió a 115 personas la realización del curso y, tras la superación de las materias que lo componen y de la entrevista personal, comenzar los estudios del Grado elegido.



Un total de 138 estudiantes estuvieron matriculados en cursos de postgrado, cuyos títulos y número de alumnos se especifica a continuación:

TÍTULO DEL MÁSTER	ESTUDIANTES
2151 - MÁSTER EN CIENCIA Y TECNOLOGÍA QUÍMICA	3
2152 - MÁSTER EN MATEMÁTICAS AVANZADAS	2
2153 - MÁSTER EN FÍSICA MÉDICA	6
2155 - MÁSTER EN CIENCIA Y TECNOLOGÍA DE POLÍMEROS	1
2156 - MÁSTER EN FÍSICA DE SISTEMAS COMPLEJOS	2
2201 - MÁSTER INTER EN METODOLOGÍA DE LAS CIENCIAS DEL COMPORTAMIENTO Y DE LA SALUD. UNED, UCM Y UAM	3
2202 - MÁSTER EN INVESTIGACIÓN EN PSICOLOGÍA	2
2203 - MÁSTER EN INTERVENCIÓN PSICOLÓGICA EN EL DESARROLLO LA EDUCACIÓN	3
2301 - MÁSTER EN COMUNICACIÓN Y EDUCACIÓN EN LA RED: DE SOC. INF A SOC. CONOC	6
2303 - MÁSTER EN TRATAMIENTO EDUCATIVO DE LA DIVERSIDAD	2
2304 - MÁSTER EN FORMACIÓN DEL PROFESORADO DE EDUCACIÓN SECUNDARIA OBLIGATORIA Y BACHILLERATO, FORMACIÓN PROFESIONAL Y ENSEÑANZAS DE IDIOMAS	5
2305 - MÁSTER EN ESTRATEGIAS Y TECNOLOGÍAS PARA LA FUNCIÓN DOCENTE EN LA SOCIEDAD MULTICULTURAL	1
2306 - MÁSTER EURO-LATINOAMERICANO EN EDUCACIÓN INTERCULTURAL	1
2307 - MÁSTER EN ORIENTACIÓN PROFESIONAL	1
2402 - MÁSTER EN LIT. HISPÁNICAS (CATALANA, GALLEGA Y VASCA) EN CONTEXTO EURO	3
2403 - MÁSTER EN ELABORACIÓN DE DICCIONARIOS Y CONTROL CALIDAD LÉXICO ESPAÑOL	1
2404 - MÁSTER EN LINGÜÍSTICA INGLESA APLICADA	1
2405 - MÁSTER EN FORMACIÓN E INV. LITERARIA Y TEATRAL EN EL CONTEXTO EUROPEO	3
2406 - MÁSTER EN EL MUNDO CLÁSICO Y SU PROYECCIÓN EN LA CULTURA OCCIDENTAL	4
2407 - MÁSTER EN CIENCIA DEL LENGUAJE Y LINGÜÍSTICA HISPÁNICA	2
2408 - MÁSTER EN ANÁLISIS GRAMATICAL Y ESTILÍSTICO DEL ESPAÑOL	1

2409 - MÁSTER EN TECNOLOGÍAS DE LA INFORMACIÓN Y LA COMUNICACIÓN EN LA ENSEÑANZA Y TRATAMIENTO DE LENGUAS	2
2410 - MÁSTER EN ESTUDIOS FRANCESES Y FRANCÓFONOS	3
2501 - MÁSTER INTER EN SOSTENIBILIDAD Y RSC (UNED-UJI)	7
2503 - MÁSTER EN INVESTIGACIÓN EN ECONOMÍA	1
2601 - MÁSTER EN INTERVENCIÓN DE LA ADMINISTRACIÓN EN LA SOCIEDAD	1
2602 - MÁSTER EN UNIÓN EUROPEA	4
2603 - MÁSTER EN SEGURIDAD	3
2604 - MÁSTER EN DERECHO DE SEGUROS	2
2605 - MÁSTER EN DERECHOS FUNDAMENTALES	5
2606 - MÁSTER EN DERECHOS HUMANOS	1
2607 - MÁSTER EN DIRECCIÓN PÚBLICA, HACIENDA PÚBLICA, POLÍTICAS PÚBLICAS Y TRIBUTACIÓN	1
2701 - MÁSTER EN MÉTODOS Y TÉCNICAS AVANZADAS DE INVESTIGACIÓN HISTÓRICA, ARTÍSTICA Y GEOGRÁFICA	6
2702 - MÁSTER EN LA ESPAÑA CONTEMPORÁNEA EN EL CONTEXTO INTERNACIONAL	4
2801 - MÁSTER EN INVESTIGACIÓN EN TECNOLOGÍAS INDUSTRIALES	3
2802 - MÁSTER EN INGENIERÍA DEL DISEÑO	3
2803 - MÁSTER EN INVESTIGACIÓN EN INGENIERÍA ELÉCTRICA, ELECTRÓNICA Y CONTROL INDUSTRIAL	1
2804 - MÁSTER EN INGENIERÍA AVANZADA DE FABRICACIÓN	5
2901 - MÁSTER EN POLÍTICA Y DEMOCRACIA	7
2902 - MÁSTER EN PROBLEMAS SOCIALES	6
3001 - MÁSTER EN FILOSOFÍA TEÓRICA Y PRÁCTICA	4
3101 - MÁSTER EN LENGUAJES Y SISTEMAS INFORMÁTICOS	2
3103 - MÁSTER EN I.A. AVANZADA: FUNDAMENTOS, MÉTODOS Y APLICACIONES	2
3104 - MÁSTER EN INGENIERÍA DE SISTEMAS Y DE CONTROL	7
3105 - MÁSTER EN INVESTIGACIÓN EN INGENIERÍA DE SOFTWARE Y SISTEMAS INFORMÁTICOS	2
3201 - MÁSTER EN LOS RETOS DE LA PAZ, LA SEGURIDAD Y LA DEFENSA	3
	<b>138</b>

La distribución de los estudiantes por carreras durante el curso 2011-12 se puede observar en el gráfico 3. En el mismo se aprecia que los alumnos matriculados en los cursos de acceso para mayores de 25 y 45 años, derecho, psicología, administración y dirección de empresas, trabajo social, geografía e historia y educación social representan un 59,29% del total de los alumnos matriculados en el Centro Asociado de Sevilla en el curso 2011-12.

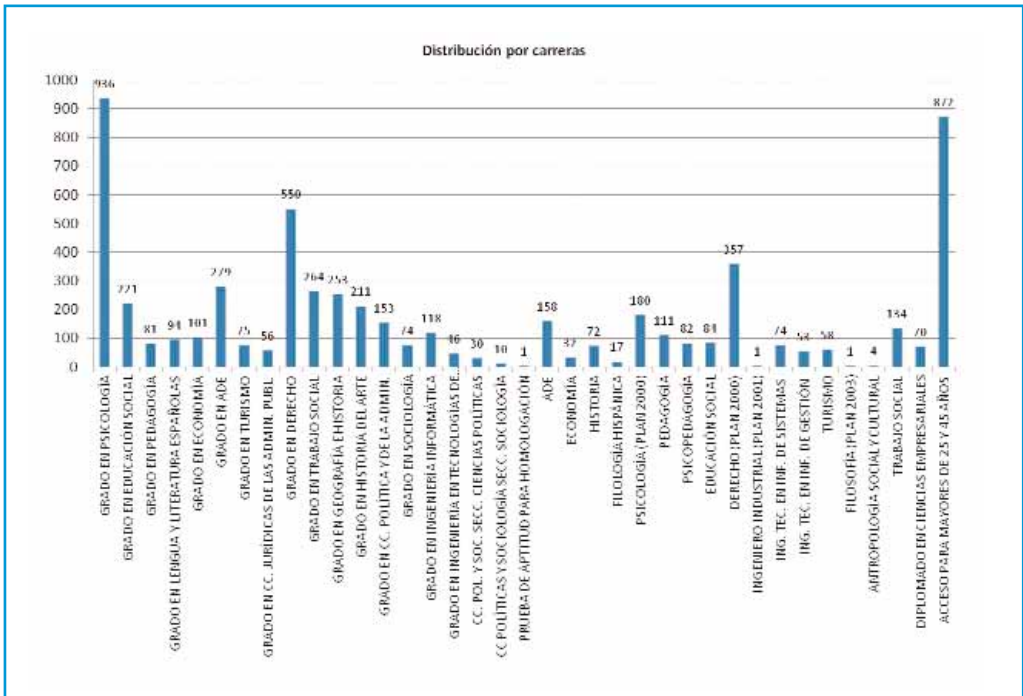


Gráfico 3: Distribución de alumnos por carreras curso 2011-12

Si agrupamos a los estudiantes respecto a la procedencia en tres grandes grupos (Sevilla capital, área metropolitana y pueblos), obtenemos que un 43% reside en Sevilla capital, un 28% procede de localidades ubicadas en el área metropolitana de Sevilla y un 29% reside en otras localidades de la provincia. Para este último grupo, que tiene mayores dificultades para acceder a otras ofertas formativas, la UNED y nuestro Centro en particular, representa un servicio muy importante al permitirles mejorar su formación y hacerlo compatibilizando sus estudios con sus responsabilidades laborales y familiares.

Todos los datos anteriores muestran la evolución experimentada en los últimos cursos académicos en cuanto al número de estudiantes matriculados, en continuo crecimiento en los diez últimos años; la variedad de la oferta educativa del Centro Asociado de Sevilla; la importancia de la formación de postgrado (másteres oficiales) a la que se acoge un nutrido grupo de estudiantes y la gran aceptación de los cursos de acceso para mayores de 25 y 45 años que dan respuesta a la necesidad de mejorar la formación de un importante número de personas, como vía de enriquecimiento personal y de promoción profesional.

## 4. LAS TUTORÍAS PRESENCIALES Y EL APOYO TELEMÁTICO A LOS ESTUDIANTES

El curso comenzó con las reuniones de la Dirección del Centro con los Profesores Tutores de las diferentes facultades, una vez finalizados los exámenes de septiembre, a fin de proceder a la programación general de las actividades del centro y, en particular, al ajuste de los horarios de tutoría de las diferentes asignaturas.

La atención tutorial a los alumnos y alumnas se inició a primeros de octubre de 2011, sin perjuicio de encontrarse abierto todavía el plazo general de matrícula en la UNED. Como viene siendo habitual, durante la primera semana de tutorías se procedió a la presentación de los diferentes grados a los estudiantes de nuevo ingreso. Se proporcionó por parte de la Dirección del Centro, la Coordinación Académica y los tutores una información básica sobre la UNED (estructura, metodología, calendario académico, etc.) sobre el propio Centro Asociado (funciones, horarios, gestiones administrativas, dependencias...) y acerca de las carreras tutorizadas en el centro: estructura del plan de estudios, postgrados, salidas profesionales, lugares de ejercicio profesional y ocupaciones relacionadas.

Se desarrollaron a lo largo del curso las tres modalidades de tutoría: la tutoría de centro, la tutoría de campus y la tutoría intercampus.

La tutoría de centro obedece al modelo tradicional de apoyo a los estudiantes dentro del modelo metodológico de la UNED. Durante el curso académico este tipo de tutorías con asistencia presencial de los estudiantes fue un recurso utilizado por gran cantidad de alumnos en la mayoría de las carreras, lo que, por otra parte, constituye una seña de identidad y un rasgo distintivo del Centro Asociado de Sevilla. Los estudiantes de los cursos de acceso y los de los dos primeros cursos de las diferentes carreras fueron los que en mayor medida utilizaron el recurso de la tutoría presencial en el centro.

Se impartieron también las tutorías de campus en sesiones de 60' en el aula del Centro con transmisión por AVIP y el seguimiento de los estudiantes a través del curso virtual y las diferentes herramientas en él disponibles, en particular los foros.

También las tutorías intercampus desempeñaron una importante función para el apoyo de los estudiantes matriculados en asignaturas que no cuentan con la tutoría presencial o tutoría de centro. A través de esta modalidad de tutoría los estudiantes pudieron seguir por webconferencia, a través de la plataforma aLF, las orientaciones facilitadas para la preparación de las asignaturas.

Durante el curso académico 2011-12 se tutorizaron las siguientes carreras y cursos:

- Curso de acceso para mayores de 25 años
- Curso de acceso para mayores de 45 años
- Grado en Geografía e Historia
- Grado en Historia del Arte
- Licenciatura en Historia
- Grado en Lengua y Literatura Españolas
- Licenciatura en Filología Hispánica
- Grado en Derecho
- Grado en CC. Jurídicas de las Administraciones Públicas
- Grado en Trabajo Social
- Licenciatura en Derecho
- Diplomatura en Trabajo Social
- Grado en Ingeniería de las Tecnologías de la Información y Comunicación
- Grado en Ingeniería Informática
- Grado en Economía
- Licenciatura en Economía
- Grado en Administración y Dirección de Empresas
- Licenciatura en Administración y Dirección de Empresas
- Grado en Turismo
- Diplomatura en Turismo
- Grado en Ciencia Política y de la Administración
- Grado en Sociología
- Grado en Psicología
- Licenciatura en Psicología



- Grado en Pedagogía
- Licenciatura en Pedagogía
- Licenciatura en Psicopedagogía
- Grado en Educación Social
- Diplomatura en Educación Social

De todos es sabido el importante papel que juega la tutoría presencial y virtual en el modelo metodológico de la UNED. Es un recurso muy valorado por los estudiantes pues a través de él obtienen la orientación y el apoyo necesarios para superar con éxito las diferentes asignaturas.

Los profesores tutores además de desarrollar las funciones propias de la tutoría en el centro (explicación de los contenidos, aclaración de dudas, corrección de las PEC, orientación para las pruebas presenciales) llevaron a cabo el seguimiento virtual de los estudiantes a través del foro específico disponible en el Curso Virtual de la asignatura y demás herramientas telemáticas.

La tutoría de las asignaturas que componen el plan de estudios de las carreras anteriormente mencionadas corrió a cargo de un total de 90 profesores/as tutores/as, distribuidos por facultades de la siguiente forma:

Facultad de Geografía e Historia: 10

Facultad de Filología: 7

Facultad de Psicología: 10

Facultad de Derecho: 13

E. T. Superior de Informática: 8

Facultad de Ciencias Políticas y Sociología: 11

Facultad de Ciencias Económicas y Empresariales: 18

Facultad de Educación: 9

Curso de Acceso para mayores de 25 y 45 años: 19

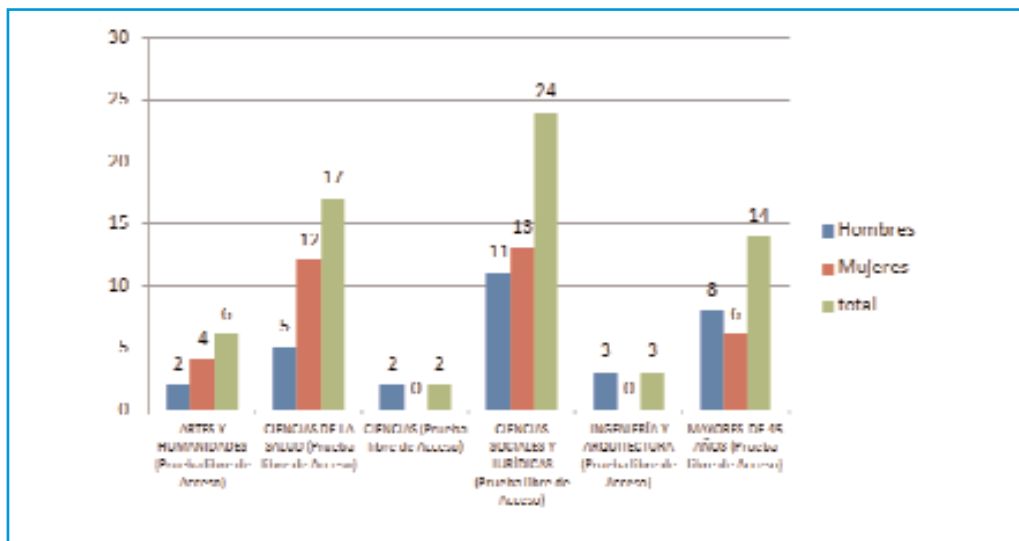
Para cubrir las vacantes existentes en las tutorías de diversas asignaturas, se realizó la correspondiente convocatoria pública en la que se ofertaron 9 plazas. Siguiendo el procedimiento establecido en la normativa de la Universidad, tras la valoración de los méritos de los diferentes candidatos por los Departamentos correspondientes, las plazas ofertadas fueron obtenidas por:

- D. Fernando Maroto Cejudo (Fundamentos físicos de la informática y fundamentos de sistemas digitales).
- D. Francisco Manuel Ocaña Campos (Fundamentos de psicobiología; psicología fisiológica y neuropsicología del desarrollo).
- D. Alberto González Sánchez (Psicología del Desarrollo I y II; psicología de la educación).
- Dña. María Ríos González (Prácticas Profesionales I, II y III de Educación Social y Pedagogía).
- D. Luis Javier Pareja Martín (Trabajo social con familias; salud pública, dependencia y trabajo social; trabajo social con comunidades).
- D. Julián Ruiz Banderas (Historia de la filosofía antigua y medieval; historia de la filosofía moderna y contemporánea).
- D. Francisco Javier Lión Bustillo (Introducción a la sociología I del Grado en Sociología e Introducción a la sociología del Grado de C. Políticas y de la Administración).
- Dña. Reyes López-Huerta Diaz-Trechuelo (Fundamentos de contabilidad; introducción a la contabilidad y contabilidad financiera).

#### **4.1. Curso de Acceso para mayores de 25 y 45 años**

Se matricularon en el curso de acceso para mayores de 25 un total de 691 personas, de ellos 423 hombres y 268 mujeres. En el curso de acceso para mayores de 45 años se matricularon 51 hombres y 64 mujeres, lo que supuso un total de 115 personas. Se tutorizaron todas las asignaturas del curso, tanto las de la fase general como las de la fase específica.

A la prueba específica de acceso para mayores de 25 años se presentaron un total de 52 personas y 14 a la prueba de acceso para mayores de 45 años, como se muestra en el gráfico siguiente.



Estudiantes presentados a la prueba libre de acceso para mayores de 25 y 45 años

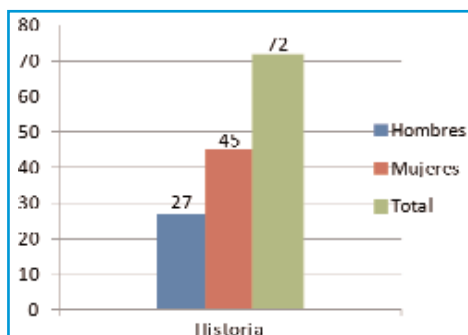
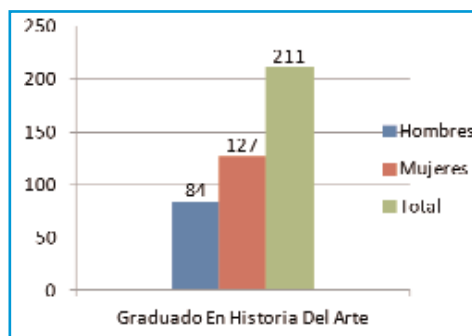
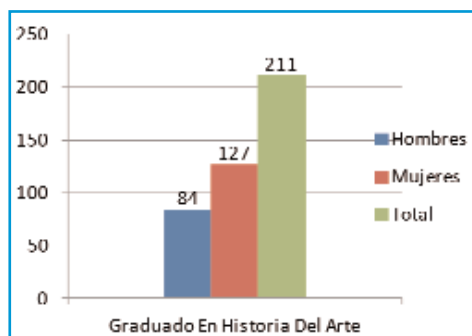
Los profesores tutores que atendieron las tutorías de las diferentes asignaturas de los cursos de acceso fueron los siguientes:

- D<sup>a</sup> M<sup>a</sup> del Carmen Vega de la Muela
- D. Rafael Jiménez Fernández
- D<sup>a</sup> Carmen López Silgo
- D<sup>a</sup> Matilde de Alba Conejo
- D. Eduardo Entrala Valenzuela
- D. Rafael Cid Rodríguez
- D<sup>a</sup> Carmen Toscano San Gil
- D. Luis Amador Muñoz
- D. Pablo Veiguela Fernández
- D. Bernardo Pareja Peñas
- D. José Domínguez León
- D. Alberto Amador Tobaja
- D. Fernando López Luna
- D<sup>a</sup> Cristina Granados García
- D<sup>a</sup> Georgina Guisado Martín
- D. José Cristóbal Riquelme Santos
- D. Amador López Armenteros

D. Carlos González Grandas  
D. Juan Pérez Rodríguez

## 4.2. Facultad de Geografía e Historia

Se tutorizaron las carreras de Grado en Geografía e Historia, Grado en Historia del Arte y los cursos no extinguidos de la antigua Licenciatura en Historia. En las citadas carreras el número total de estudiantes ascendió a 536, como se muestra en los gráficos siguientes en los que se puede comprobar la distribución por sexo de los estudiantes de la facultad de Geografía e Historia.



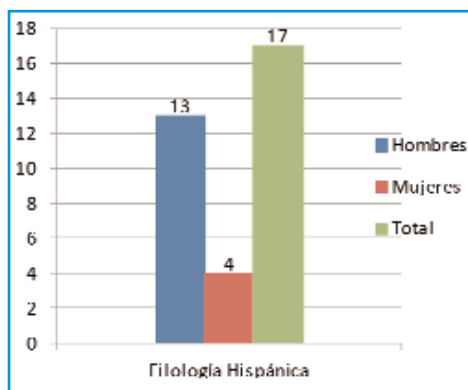
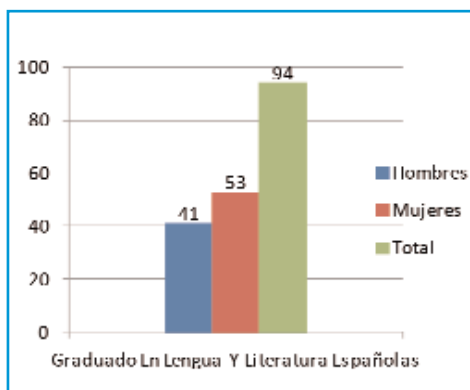
Las tutorías se desarrollaron todos los lunes del curso académico de 16,45 a 21,30 horas. Los profesores tutores de esta facultad que atendieron la tutoría de las diferentes asignaturas fueron:

D<sup>a</sup> Teresa Murillo Díaz  
D. Fernando López Luna  
D. Rafael Cid Rodríguez  
D. José Domínguez León

D<sup>a</sup> Carmen Franco Rodríguez  
 D. Carlos Romero Mensaque  
 D<sup>a</sup> M<sup>a</sup> Carmen Giménez Muñoz  
 D. Julián Ruiz Banderas

### 4.3. Facultad de Filología

Se tutorizaron las carreras de Grado en Lengua y Literatura Española y los cursos no extinguidos de la antigua Licenciatura en Filología Hispánica. En las citadas carreras el número total de estudiantes ascendió a 111 (57 mujeres y 54 hombres), como se muestra en los gráficos siguientes.



Las tutorías se desarrollaron todos los lunes del curso académico de 16,45 a 21,30 horas. Los profesores tutores de esta facultad que atendieron la tutoría de las diferentes asignaturas fueron:

D. Pablo Veiguela Fernández  
 D. Miguel Cruz Giráldez  
 D. Rafael Jiménez Fernández  
 D. José Agustín Hernández Sánchez  
 D<sup>a</sup> Carmen López Silgo  
 D<sup>a</sup> Matilde Alba Conejo  
 D<sup>a</sup> Carmen Toscano San Gil  
 D<sup>a</sup> M<sup>a</sup> Carmen Giménez Muñoz

#### 4.4. Facultad de Derecho

De la facultad de Derecho se tutorizaron las carreras de Grado en Derecho, Grado en Ciencias Jurídicas de las Administraciones Públicas y Grado en Trabajo Social, además de las asignaturas no extinguidas de la Licenciatura en Derecho y de la Diplomatura de Trabajo Social.

El número total de alumnos matriculados en las citadas carreras se elevó a 1350, distribuidos de la siguiente manera:

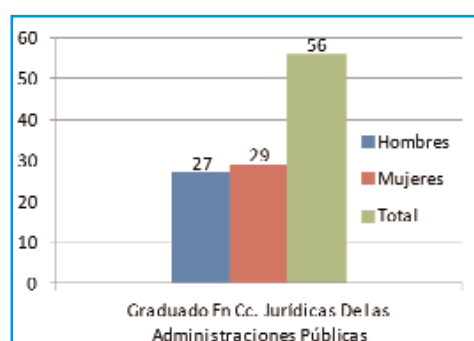
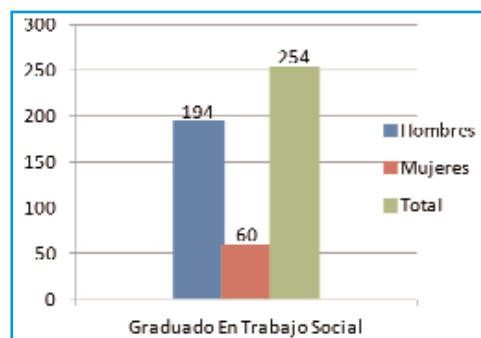
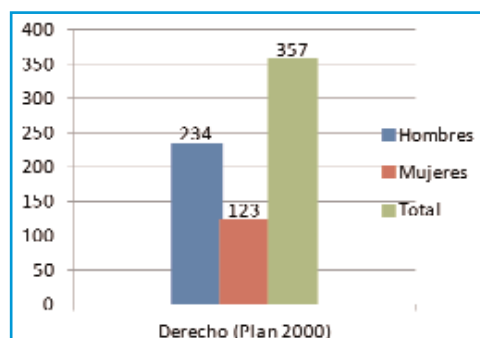
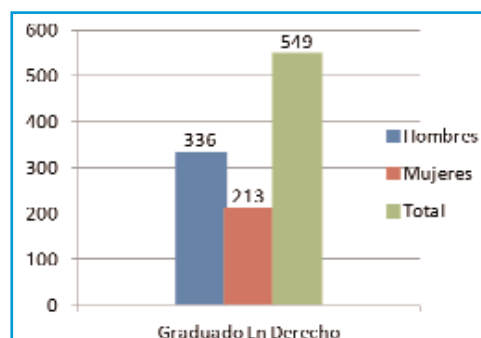
Grado en Derecho: 549

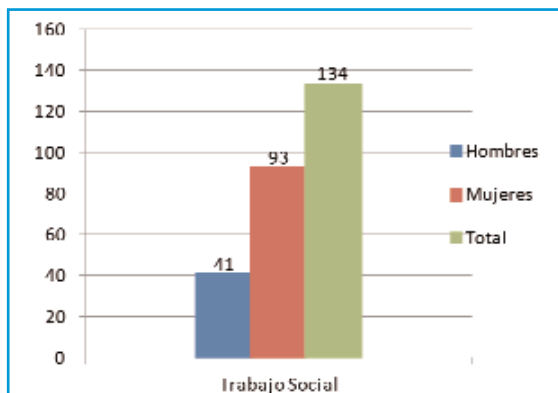
Grado en CC. Jurídicas de las Administraciones Públicas: 56

Grado en Trabajo Social: 254

Licenciatura en Derecho: 357

Diplomatura en Trabajo Social: 134





Los estudiantes de la facultad de derecho representan el 21,90 % del total de alumnos del centro. La distribución por sexos indica que el 38,37% son mujeres y el 61,62% hombres.

Las tutorías tuvieron lugar todos los martes del curso académico de 16,45 a 21,30 horas, atendidas por los profesores tutores que se relacionan:

- D<sup>a</sup> Débora López Sivianes
- D<sup>a</sup> Trinidad Rodríguez Mateos
- D. Francisco Morales Rubio
- D. Manuel Adame Barrios
- D. Miguel Vázquez Barragán
- D. Isidoro de la Escalada Marqués
- D. Manuel Pulido Matos
- D. Manuel Orellana García
- D. Evaristo Barrera Algarín
- D. José Luis Sarasola Sánchez
- D. Luis Pareja Martín
- D. José Manuel González Barrera

Colaboraron en la realización del practicum de estudiantes de Derecho las entidades que se indican:

D<sup>a</sup> PRESENTACIÓN ROSENDO MOLINA  
(Abogada en ejercicio)

AZANCOT & ASOCIADOS S.L. (Bufete de Abogados)

LAW&LIT (Abogados y Economistas)

D<sup>a</sup> M<sup>a</sup> ISABEL DE LA ROSA ORTEGA  
(Abogada en ejercicio)

D. ROBERTO MORENO ANGUIA  
(Abogado en ejercicio)

D. JESÚS TERÁN RODRÍGUEZ (Bufete de Abogados)

PC ASESORES Y AUDITORES S.L.

D. JOSÉ LUIS RUMBAO ALDAVÓ  
(Abogado en ejercicio)

D. WERNER HILDEBRAND (Bufete de Abogados especializados en Derecho Mercantil)

D. JOSÉ A. RIVAS MARTÍN  
(Construcciones Aikia S.L.)

En el prácticum de la Diplomatura y/o Grado de Trabajo Social colaboraron las entidades e instituciones que se relacionan:

CRUZ ROJA ESPAÑOLA (Asamblea Provincial de Huelva)

EXCMA. DIPUTACIÓN DE SEVILLA  
PROYECTO HOMBRE SEVILLA (Dirección)

EXCMO. AYTO. DE SEVILLA (Unidad de Trabajo Social Casco Antiguo)

ANDENI SEVILLA (Asociación de Interés Social)

HOSPITAL UNIVERSITARIO VIRGEN MACARENA

DISTRITO SANITARIO DE ATENCIÓN PRIMARIA (Apoyo de Trabajo Social)

EXCMO. AYTO. DE DOS HERMANAS (Concejalía de Bienestar Social)

EXCMO. AYTO. MAIRENA DEL ALCOR

EXCMO. AYTO. DE LOS PALACIOS Y VILAFRANCA (Delegación de Servicios Sociales)

AFYME (Asociación de Atención a Familias y Menores)

CENTRO DE ACOGIDA PARA REFUGIADOS (Sevilla)



NIÑOS CON AMOR (Asociación Personas Discapacidad Intelectual)

EXCMO. AYTO. DE ARACENA (Servicio de Bienestar Social)

ADEFISAL (Centro Ocupacional de Día de Sanlúcar La Mayor)

RESIDENCIA GERIÁTRICA MUNICIPAL VICENTE FERRER (Castilblanco de los Arroyos)

CENTRO PROVINCIAL DE DROGODEPENDENCIAS (Sevilla)

EXCMO. AYTO. DE UTRERA (Concejalía de Servicios Sociales)

ASOCIACIÓN ENTRE AMIGOS

ATENCIÓN INTEGRAL A MAYORES BUHAIRA S.C.

CENTRO DE SALUD DE TORREBLANCA

EXCMO. AYTO. DE LA RINCONADA

UED EL OLIVO

ALSIMA CONSULTORES (Humanos con Recursos)

DIPUTACIÓN DE SEVILLA (Área de Cohesión e Igualdad)

FUNDACIÓN SEVILLA ACOGE HOGAR LUIS AMIGÓ

ASSA (Asociación Sevillana de Síndrome de Asperger)

FUNDACIÓN FUNDOMAR (Fundación para la Inserción Laboral de Personas Desempleadas en Exclusión Social)

ASOCIACIÓN AMUVI (Asociación de Defensa de Mujeres Víctimas de Violencia de Género)

CRUZ ESPAÑOLA DE SEVILLA

UTS NERVIÓN (Unidad de Trabajo Social de Nervión Sevilla)

EMPRESA PÚBLICA DE SUELO DE ANDALUCÍA (Sevilla)

CENTRO DE SALUD DE TORREBLANCA (Sevilla)

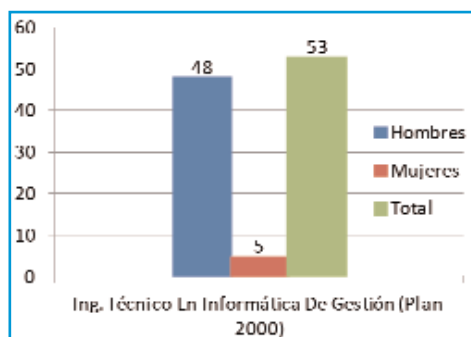
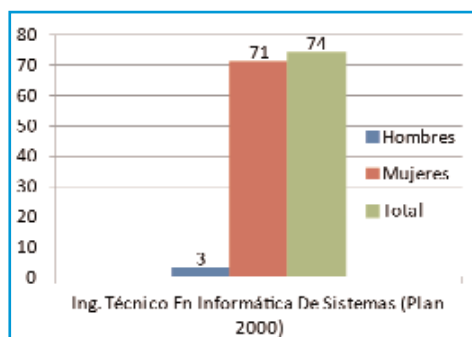
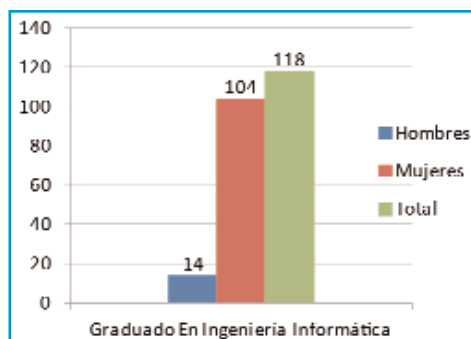
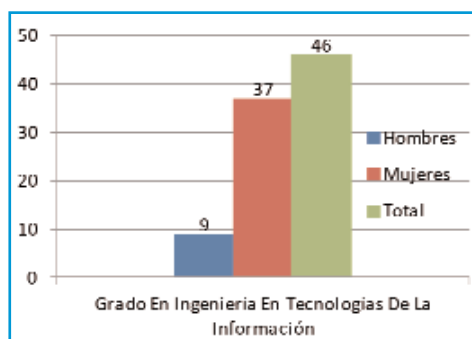
RESIDENCIA DE MAYORES NTRA. SRA. DE GRACIA (La Puebla de Cazalla- Sevilla)

EXCMO. AYTO. DE BURGUILLOS

EXCMO. AYTO. SEVILLA (Área de Familia, Asuntos Sociales y Zonas de Especial Actuación)

## 4.5. Escuela Técnica Superior de Informática

Continuó en este curso la tutorización del Grado en Ingeniería en Tecnologías de la Información y el Grado en Ingeniería Informática, así como de las asignaturas no extinguidas de Ingeniería de Sistemas e Ingeniería de Gestión, carreras en las que estuvieron matriculados un total de 291 alumnos y alumnas.



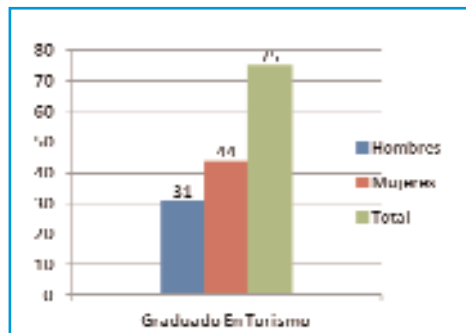
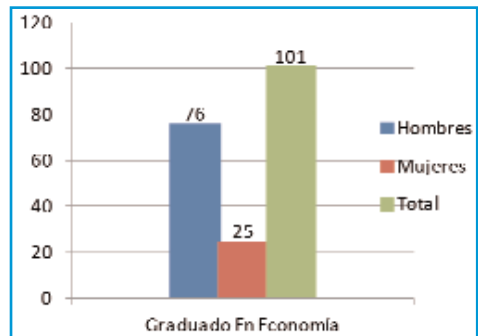
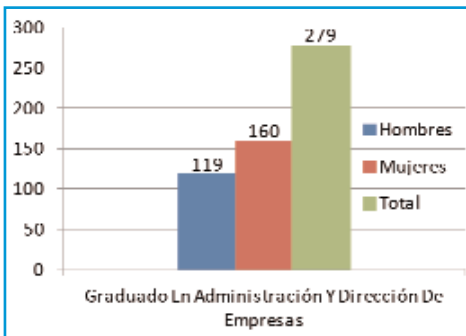
Llama la atención la incorporación de mujeres a los nuevos Grados de Ingeniería Informática e Ingeniería en Tecnologías de la Información en un número muy superior al de hombres (37 frente a 9 en Tecnologías de la Información y 104 frente a 14 en Ingeniería Informática).

Los profesores tutores que atendieron las tutorías (los martes de 16,45 a 21,30 horas) de las citadas carreras fueron los que se indican:

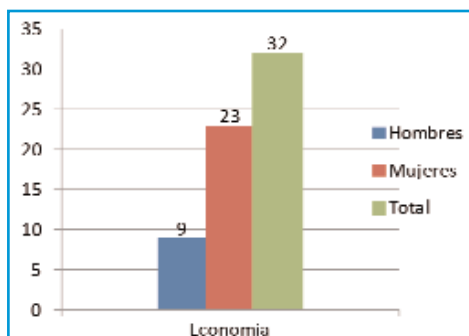
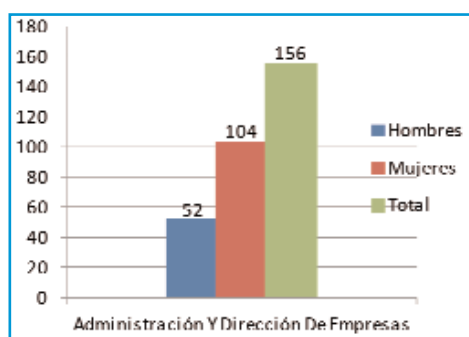
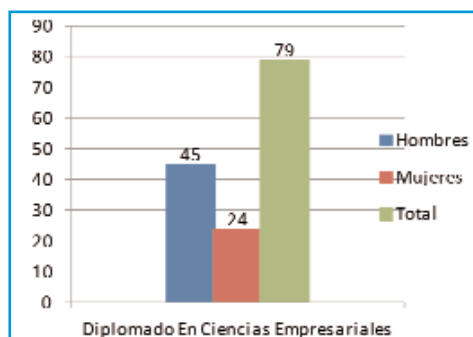
D. Luis Fernando Maroto Cejudo  
 D. Francisco Martínez Álvarez  
 D. Pablo Fernández Montes  
 D. Eduardo Guerras Melenas  
 D<sup>a</sup> Cristina Rubio Escudero  
 D<sup>a</sup> Beatriz Pontes Balanza  
 D. Fernando Soler Toscano  
 D. Fermín Cruz Mata

#### 4.6. Facultad de Ciencias Económicas y Empresariales

Se tutorizaron las carreras de Grado en Economía, Grado en Administración y Dirección de Empresas y Grado en Turismo, con un total de 455 alumnos y alumnas matriculados en el conjunto de las tres carreras mencionadas. Se atendió a los alumnos y alumnas en las tutorías de las diferentes asignaturas todos los miércoles del curso académico de 16,45 a 21,30 horas; tutorías que estuvieron a cargo de los profesores tutores que se relacionan:



También se tutorizaron las asignaturas no extinguidas de las Licenciaturas de Economía y Administración y Dirección de Empresas y de la Diplomatura en Empresariales. En el conjunto de las tres carreras mencionadas se matricularon un total de 267 estudiantes (151 mujeres y 106 hombres), como se refleja en los gráficos siguientes.



Los profesores tutores que atendieron las tutorías de las carreras citadas fueron los que se relacionan:

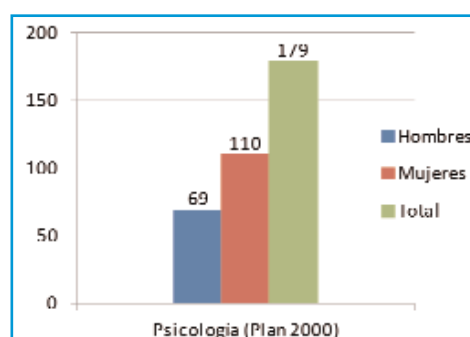
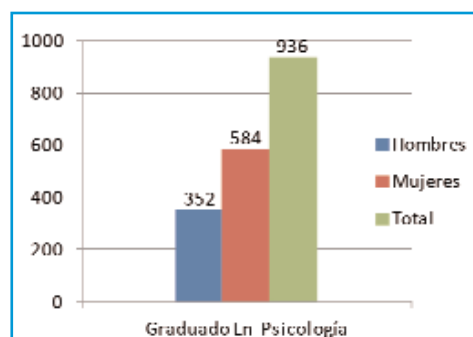
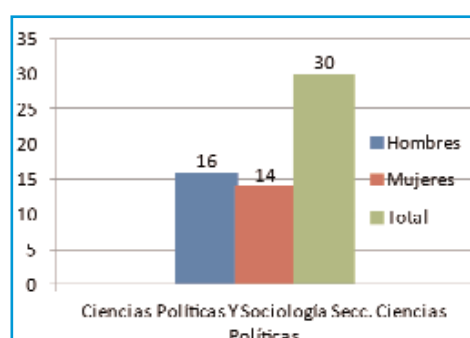
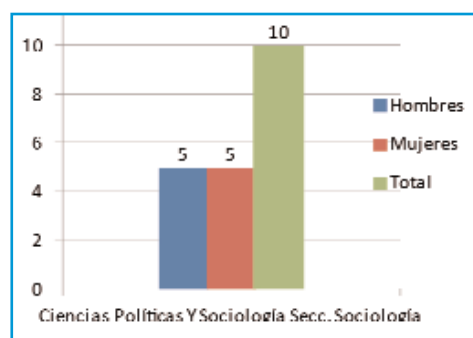
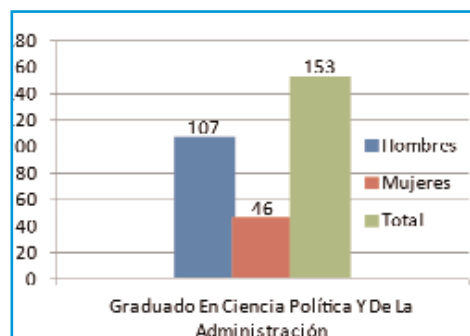
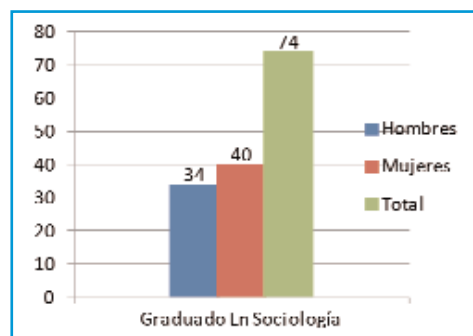
- D<sup>a</sup> Reyes López-Huerta Díaz-Trechuelo
- D<sup>a</sup> Rocío Arcos Vargas
- D. Félix Riscos Gómez
- D. José Manuel Parodi Pérez
- D<sup>a</sup> Rosario González Rodríguez
- D. Alberto Amador Tobaja
- D. Rafael Cáceres Carrasco

D<sup>a</sup> Luisa M<sup>a</sup> Romero Moreno  
D. José M<sup>a</sup> Ayerbe Toledano  
D. Mariano Sánchez Barrios  
D. Rafael Ferraro García  
D. Jorge Camacho Solís  
D. Mario Castellano Verdugo  
D. José Luis Roldán Salgueiro  
D. Javier Lión Bustillo  
D<sup>a</sup> Carmen López Silgo

#### **4.7. Facultad de Ciencias Políticas y Sociología**

Se tutorizaron las carreras de Grado en Ciencias Políticas y de la Administración y Grado en Sociología, y la Licenciatura de Ciencias Políticas y Sociología (Secciones de Sociología y CC. Políticas) con un total de 267 alumnos y alumnas matriculados en el conjunto de las tres carreras mencionadas. Se atendió a los alumnos y alumnas en las tutorías de las diferentes asignaturas todos los miércoles del curso académico de 16,45 a 21,30 horas; tutorías que estuvieron a cargo de los profesores tutores que se relacionan:

D. Manuel Pulido Matos  
D<sup>a</sup> Cristina Granados García  
D. José Antonio Lozano Lozano  
D. Victor Muñoz Sánchez  
D<sup>a</sup>. Rocío Arcos Vargas  
D. Antonio Manuel Pérez Flores  
D. Javier Lión Bustillo  
D<sup>a</sup> M<sup>a</sup> Trinidad Rodríguez Mateos  
D. Joaquín Alcaide Fernández  
D. José Manuel Parodi Pérez  
D<sup>a</sup> Rosario González Rodríguez



#### 4.8. Facultad de Psicología

En la facultad de Psicología estuvieron matriculados un total de 1.114 estudiantes (936 en el Grado y 179 en la Licenciatura). En la carrera de psicología predomina una mayoría de mujeres, un 62%, frente a un 38% de hombres.

Las tutorías se atendieron todos los jueves de 16,45 a 21,30 horas, por los profesores tutores que se relacionan:

D<sup>a</sup> Myriam Soler Baena  
D. José Antonio Pérez Gil  
D. Salvador Chacón Moscoso  
D. José Manuel González Barrera  
D. José Luis Carrasco Calero  
D. Francisco Ocaña Campos  
D<sup>a</sup> Georgina Guisado Martín  
D<sup>a</sup> M<sup>a</sup> del Mar Aires González  
D. Alberto González Sánchez  
D. Francisco Balbuena Rivera

Dado el elevado número de alumnos matriculados en algunas asignaturas fue preciso organizar el "desdoble" de determinados grupos. Las prácticas de la asignatura de psicobiología tuvieron lugar los viernes.

Colaboraron en el prácticum de esta carrera las entidades que se relacionan:

AKRO (Diagnóstico y Tratamiento Psicológico Infantil)

D. ANTONIO GÓMEZ SANABRIA  
(Gabinete de Psicología, Cádiz)

CEPER "HERMANOS MACHADO" (Centro de Educación Permanente de Utrera-Sevilla)

MANCOMUNIDAD DE DESARROLLO  
CONDADO DE HUELVA

FUNDACIÓN ALTEDIA CREADE  
(Fundación de Asistencia Social, Asesoramiento y Formación para personas desempleadas)

CENTRO ASISTENCIAL EUROPEO REIFS

HOSPITAL VIRGEN MACARENA

HOSPITAL VIRGEN DEL ROCÍO (AREA  
SALUD MENTAL)

EXCMO. AYTO. DE LOS PALACIOS Y  
VILLAFRANCA

CRECER (Centro de Rehabilitación del  
Daño Cerebral)

HOSPITAL VIRGEN DEL ROCIO (Sevilla)

MEGADEPORTE S.L.

DIPUTACIÓN DE SEVILLA (Área de  
Cohesión Social e Igualdad)

ASOCIACIÓN COMPAÑÍA DANZA  
MOBILE

CLÍNICA NTRA. SRA. DEL CARMEN  
(Bormujos)

CADIS (Centro Andaluz de  
Diferenciación e Intervención en  
Superdotados)

AYTO. DE BORMUJOS (Área de Servicios  
Sociales)

ASITES

(Asociación Internacional del Teléfono  
de la Esperanza)

AYTO. DE ALCALÁ DE GUADAIRA (Área  
de Servicios Sociales)

CECOFAR S.C.A. (Cooperativa de  
Distribución Farmacéutica)

CENTRO PSIQUIÁTRICO PENITENCIARIO  
DE SEVILLA

ARCO PSICOLOGÍA (Dos Hermanas-  
Sevilla)

RESIDENCIA GERIÁTRICA "MARÍA DE LA  
PAZ" (Nerva-Huelva)

PSIQUE, ASESORAMIENTO PSICOLÓGICO  
Y PSICOTERAPIA

ASEJER

EXCMO AYUNTAMIENTO DE  
SANTIPONCE

COLEGIO BUEN PASTOR

EXCMO. AYUNTAMIENTO DOS  
HERMANAS

CENTRO ACOGIDA MIGUEL DE MAÑARA

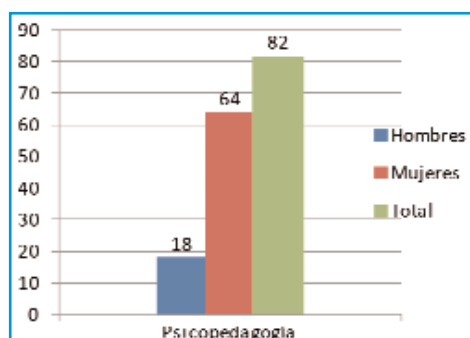
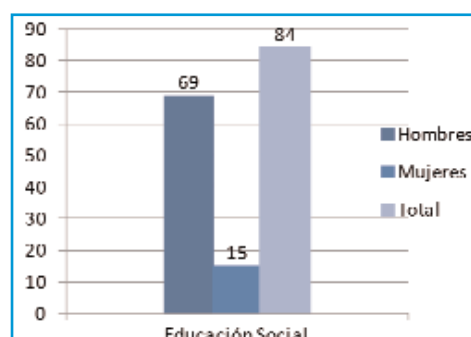
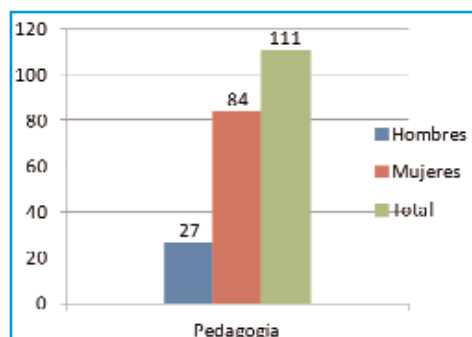
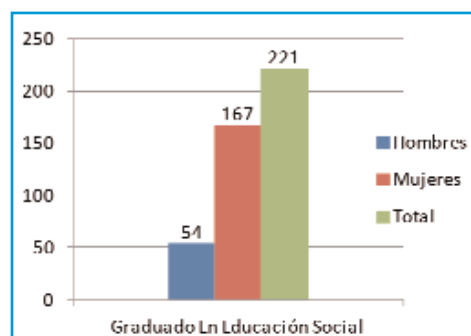
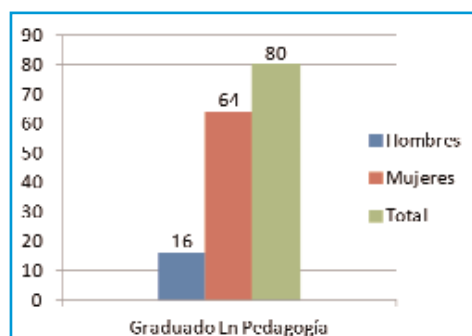
IES VALLE INCLÁN (Sevilla)

PROYECTO HOMBRE (Sevilla)



## 4.9 Facultad de Educación

De la facultad de Educación se tutorizaron los Grados en Pedagogía y en Educación Social y algunas asignaturas de la Licenciatura de Pedagogía, Psicopedagogía y la Diplomatura de Educación Social. Se atendieron las tutorías de las diferentes asignaturas todos los jueves del curso académico de 16,45 a 21,30 horas. El número total de alumnos matriculados en carreras de la facultad de Educación se elevó a 578 estudiantes, con un claro predominio de las mujeres que representan el 68,16% de los estudiantes en las carreras mencionadas. Destaca el Grado en Educación Social con 221 estudiantes matriculados.



Los profesores tutores que atendieron al alumnado en las tutorías fueron los que se relacionan:

- D. José Luis Diego Martín
- D. Eladio Bodas González
- D. Narciso Barrero González
- D. Salvador Chacón Moscoso
- D<sup>a</sup> M<sup>a</sup> Ríos González
- D. Francisco Naranjo Benavides
- D. Crispín Calvo Pérez

Hubo un elevado número de entidades e instituciones que colaboraron en el prácticum de las carreras de esta facultad, incluido el prácticum de la extinguida Licenciatura de Psicopedagogía:

EXCMO. AYTO. DE SALTERAS	Permanente de América en Sevilla)
FAISEM (Fundación Pública Andaluza para la Integración Social de Personas con Enfermedad Mental)	BEATERIO DE LA SANTÍSIMA TRINIDAD
ASOCIACIÓN "MATER ET MAGISTRA" (Asociación para la Integración de Personas en riesgo de exclusión social)	CEIP "LA FONTANILLA"
ASOCIACIÓN "LA SONRISA DE UN NIÑO" (Asociación de Ayuda a la Infancia)	ASAMBLEA CRUZ ROJA ESPAÑOLA EN SEVILLA
GDR CAMPIÑA ALCORES (Grupo de Desarrollo Rural de La Campiña y Los Alcores)	CEIP "MAESTRA ÁNGELES CUESTA"
CEPER AMÉRICA (Centro de Educación	CEIP "ARRAYANES"
	CEIP "MANUEL GIMÉNEZ FERNÁNDEZ"
	CENTRO CÍVICO LOS CARTEROS
	CEIP "MIGUEL DE CERVANTES"
	CENTRO PRIVADO ACADEMIA PREUNIVERSITARIA
	IES "EL ARENAL"

IES CANTILLANA	CENTRO INFANTIL PINOCHO (Marchena)
CEPER "ADULTOS DEL BARRANCO"	CENTRO SAGRADO CORAZÓN DE JESÚS (La Lantejuela)
CEIP SAN ROQUE	IES SAN JOSÉ DE LA RINCONADA
COLEGIO "LUISA DE MARILLAC"	IES ITÁLICA (Santiponce)
IES "CIUDAD DE LAS CABEZAS"	DELEGACIÓN PROVINCIAL DE IGUALDAD Y BIENESTAR SOCIAL (Sevilla)
COLEGIO VIRGEN MILAGROSA	CEIP VALDÉS LEAL (Sevilla)
C.P. MAESTRO JUAN ANTONIO VELASCO	COLEGIO SAGRADA FAMILIA (Utrera)
CEIP ESCRITOR ALFONSO GROSSO	MANCOMUNIDAD DE DESARROLLO (Bonares- Huelva)
CENTRO DE ADULTOS PALMA DEL RÍO	IES VISTAZUL (Dos Hermanas)
CENTRO PSIQUIÁTRICO PENITENCIARIO SEVILLA	CENTRO PÚBLICO PEDRO GUTIÉRREZ (Alcalá de Guadaira- Sevilla)
CEIP "MAESTRA ÁNGELES CUESTA"	CEIP "EL CARAMBOLO" (Camas- Sevilla)
IES EL FONTANAL	CEIP "VIRGEN DE LOS REYES" (Lora del Río)
IES ANÍBAL GONZÁLEZ	CEIP "NTRA. SRA. DE LA PAZ" (Sevilla)
CEIP SAN SEBASTIÁN	CEIP "NTRA. SRA. DEL AMPARO" (Sevilla)
CEIP MANUEL CASTRO ORELLANA	CEIP "VALERIANO BÉCQUER" (Sevilla)
CENTRO PABLO MONTESINOS	CEIP "JOAQUÍN BENJUMEA BURÍN" (Sevilla)
IES AL ANDALUS	
SECCIÓN DE EDUCACIÓN PERMANENTE "LA PUEBLA DEL RÍO"	
DOC 2001 S.L.	
ASOCIACIÓN SETA CAIT	

CENTRO CÍVICO "ANTONIO GALA" (Dos Hermanas)

IES "PABLO PICASSO" (Sevilla)

EOE SAN PABLO/SANTA JUSTA (Equipo de Orientación Educativa-Sevilla)

CEIP "ANTONIO MACHADO" (La Puebla del Río- Sevilla)

CEIP "SAN JOSÉ DE CALASANZ" (Las Navas de la Concepción)

COLEGIO SAGRADO CORAZÓN (Sevilla)

CEIP "JUAN JOSÉ BAQUERO" (Los Palacios y Villafranca)

CEIP "ORTIZ DE ZÚÑIGA" (Sevilla)

COLEGIO CALANSANCIO HISPALENSE (Sevilla)

CENTRO CADIS (Centro Andaluz de Diferenciación e Intervención en Superdotados- Sevilla)

CEIP "MANUEL GIMÉNEZ FERNÁNDEZ" (Sevilla)

CEPER CAMAS (Camas)

ESCUELA INFANTIL "ADELFA" (Sevilla)

CEIP COCA DE LA PIÑERA (Utrera)

EXCMO. AYTO. DE LAS NAVAS DE LA CONCEPCIÓN

EXCMO. AYTO. DE BORMUJOS (Concejalía de Servicios Sociales)

EXCMO. AYTO. DE SEVILLA (Servicio de la Mujer)

CENTRO DE PERSONAS MAYORES ASISTTEL-ALJARAFE (Tomares)

ASOCIACIÓN ENTRE AMIGOS (Asociación para proyectos educativos, Trabajo con Familias y Creación de Empleo del Polígono Sur)

CEPER "HNOS. MACHADO" (Utrera)

EXCMO. AYTO. DE BADOLATOSA (Unidad de Servicios Sociales)

FAISEM (Fundación Pública Andaluza para la Integración Social de Personas con Enfermedad Mental)

IES AL-GUADAIRA (Alcalá de Guadaira-Sevilla)

EXCMO. AYTO. DE SALTERAS

CEPER LOS DÓLMENES (Valencina de la Concepción-Sevilla)

EXCMO. AYTO. DE CARMONA

FUNDACIÓN RAIS (Red de Apoyo a la Integración Sociolaboral-Sevilla)

CENTRO ASISTENCIAL EUROPEO REIF (Sevilla)

COLEGIO BRITÁNICO DE SEVILLA (Bollullos de la Mitación-Sevilla)

EXCMO. AYTO. DE FUENTES DE ANDALUCÍA (Servicios Sociales)

PROYECTO HOMBRE (Sevilla)

CENTRO DE FORMACIÓN Y ATENCIÓN EDUCATIVA "SOR EUSEBIA" (Sevilla)

EXCMO. AYTO. DE MORÓN DE LA FRONTERA (Servicios Sociales)

BIBLIOTECA MUNICIPAL JOSÉ MANUEL LARA (Alcalá de Guadaira)

EXCMO. AYTO. DE PALOMARES (Área de Bienestar Social e Igualdad)

EXCMO. AYTO. DE TOMARES (Centro de Información a la Mujer-Área de Igualdad)

IES DELGADO BRACKENBURY (Las Cabezas de San Juan)

EXCMO. AYTO. DE EL VISO DEL ALCOR AVANZA EMPRESA DE INSERCIÓN S.L. (Unidad de Estancia Diurna-Sevilla)

ASOCIACIÓN NAZARENA DE TERAPIA, APOYO, REHAB. E INSERCIÓN SOCIAL (Dos Hermanas)

EXCMO. AYTO. DE PALOMARES DEL RÍO (Delegación de Asuntos Sociales)

CENTRO COMARCAL DE DROGODEPENDENCIAS (Morón de la Frontera)

IES ALBA PLATA (Fuentedecantos-Badajoz)

AYTO. DE CANTILLANA (Centro Ocupacional Ntra. Sra. De la Soledad)

ABACO (Centro de Psicología Infantil-Alcalá de Guadaira)

CEIP INMACULADO CORAZÓN DE MARÍA DE SEVILLA

IES BEATRIZ DE SUABIA (Sevilla)

UTS ALCOSA (Sevilla)	CENTRO NAZARENO DE TERAPIAS
DELEGACIÓN DEL GOBIERNO JUNTA DE ANDALUCÍA (Sevilla)	ECUESTRES "LA HERRADURA" (Dos Hermanas- Sevilla)
FUNDACIÓN ALCALÁ-INNOVA (Alcalá de Guadaira-Sevilla)	ASOCIACIÓN COMITÉ PRO-PARQUE EDUCATIVO MIRAFLORES (Sevilla)
IES PROFESOR JUAN BAUTISTA (El Viso del Alcor)	CENTRO MUNICIPAL DE INFORMACIÓN A LA MUJER (Ayto. de Carmona)
PARROQUIA NTRA. SRA. DE LOS ÁNGELES (Sevilla)	IES AXATI (Lora del Río-Sevilla)
CEIP MAESTRA ÁNGELES CUESTA (Marchena- Sevilla)	ASOCIACIÓN "TRABAJANDO POR EL MAÑANA" (Sevilla)

Con todas estas entidades se firmó o renovó el preceptivo Convenio de Colaboración Educativa.

## 5. CONVOCATORIA DE PREMIOS A LOS MEJORES EXPEDIENTES DEL CURSO 2009-2010

Con el objetivo de reconocer públicamente el esfuerzo y dedicación al estudio, se convocaron los premios a los mejores expedientes del curso académico 2009-10 de cada titulación de licenciatura o grado, diplomatura y curso de acceso para mayores de 25 años. Para participar se exigió tener una nota media igual o superior a 7 puntos y haber estado matriculado de al menos 40 créditos durante el curso. El premio consistió en un cheque por valor de 200 € para la compra de material para el estudio y un Diploma otorgado a los premiados en el acto de distinción a los nuevos titulados celebrado el día 16 de marzo de 2012. Los premiados fueron:

- Grado de Psicología: D. Antonio Diego Fernández Delgado
- Licenciatura de Psicología: Dña. M<sup>a</sup> Carmen Alcalá Arjona
- Licenciatura de Pedagogía: Dña. Estefanía Galán Alonso
- Diplomatura de Educación Social: D. Francisco Manuel López Gómez
- Licenciatura de Derecho: D. Juan Carlos Aguilar Pantoja
- Licenciatura en Ciencias Políticas y Sociología: Dña. Gloria Molina Ramos
- Diplomatura en Trabajo Social: Dña. Ana Raquel García Guerrero

## 6. CURSOS DE EXTENSIÓN UNIVERSITARIA Y ACTIVIDADES CULTURALES

Los cursos de extensión universitaria cumplieron una doble función: contribuyeron a completar la formación y a la actualización de conocimientos en diferentes temas de actualidad científica y social y sirvieron, por otro lado, para la obtención de reconocimiento de créditos, previa aprobación por la Comisión de Centros Asociados, Estudiantes, Empleo y Cultura. Los cursos organizados tuvieron una gran aceptación por parte del alumnado del centro. Se realizaron un total de 12 cursos de extensión universitaria sobre una temática variada que despertó el interés de un gran número de estudiantes. Un total de 970 alumnos y alumnas participaron en alguno de los cursos que se celebraron a lo largo del curso académico.

### **Curso de Introducción a las Herramientas Virtuales para el Estudio de los Grados de la UNED.**

El curso se dirigió a los estudiantes de nuevo ingreso en la UNED. El objetivo general del curso fue facilitar la adquisición de habilidades en el uso de las TIC aplicadas al estudio de la UNED y, en particular, de la plataforma Alf. El curso tuvo un carácter eminentemente práctico. Se impartieron cuatro ediciones del curso en las que participaron un total de 73 alumnos.

### **Curso Técnicas de Estudio: Cómo estudiar en la UNED: Planificación, metodología y recursos.**

El curso tuvo como objetivo familiarizar a los participantes con la metodología propia de la UNED. Se facilitaron pautas sobre la motivación y la planificación del estudio autorregulado a distancia, se abordó también la descripción y práctica de las técnicas de síntesis (lectura, subrayado, resumen, esquema, mapa conceptual ...) y se proporcionaron orientaciones sobre los exámenes en la UNED y los diferentes tipos de pruebas presenciales. En el curso se inscribieron un total de 63 personas.



## **Curso de Introducción a la Criminalística**

El curso se celebró los días 4,5, 11 y 12 de noviembre y estuvo dirigido a profesionales y estudiantes de disciplinas próximas a la práctica profesional vinculada directa o indirectamente a las técnicas forenses. Su objetivo fue capacitar para el desarrollo de estrategias y técnicas de análisis de diferentes hechos y realidades desde el enfoque de la criminalística y las ciencias forenses. Gran parte de los asistentes al curso son personas vinculadas profesionalmente a los Cuerpos y Fuerzas de Seguridad. El número de participantes ascendió a 78.

## **Seminario “Cuando las Cortes de Cádiz”**

El seminario tuvo lugar los días 18 y 19 de noviembre. Estuvo dirigido por las profesoras del Departamento de Historia Moderna y de Historia Contemporánea de la UNED, Dña. Marina Alfonso Mola y Dña. Florentina Vidal Galache. En él se analizaron, desde una perspectiva interdisciplinar, los cambios económicos, sociales y políticos que hicieron posible el nuevo marco constitucional español de 1812, la génesis de su proceso, la elección de los diputados, el papel de la mujer y la imagen de España, tanto en el exterior como la que ha pervivido a lo largo de dos siglos. En el seminario participaron 86 personas. El seminario permitió a los asistentes la consecución de un crédito de libre configuración.

## **Ciclo de Conferencias “Sevilla, 6 claves para una identidad”**

La colaboración entre el Centro Asociado UNED-Sevilla y el Ayuntamiento de Sevilla (Área de Cultura, Juventud y Deportes) permitió la organización del Ciclo de Conferencias “Sevilla, 6 claves para una identidad”, celebrado en la Sala de los Murales del Espacio Santa Clara, en la C/ Becas. Las conferencias tuvieron lugar del 28 al 30 de noviembre de 2011. Distintos especialistas en el campo de la historia, la literatura, la arquitectura y el arte expusieron ante los asistentes los aspectos vinculados a los citados campos que han venido forjando la identidad de la ciudad de Sevilla a lo largo de los siglos.

### **Desarrollo de competencias personales para el estudio y la profesión.**

El curso se celebró los días 25 y 26 de noviembre de 2011 y tuvo como objetivo propiciar el desarrollo personal y competencial para favorecer el propio crecimiento personal en los ámbitos laboral, académico y personal. Un total de 85 personas realizaron el curso.

### **Intervención profesional con enfermos de Alzheimer y sus familias.**

Los días 16 y 17 de diciembre se celebró este curso que permitió la reflexión y el debate entre los técnicos y los estudiantes interesados en el ejercicio profesional con enfermos de Alzheimer y sus familias. Tuvo una duración de 10 horas y permitió la obtención de créditos para su posterior reconocimiento. Al curso asistieron 98 personas.

### **Delincuencia juvenil y derecho penal de menores: “La delincuencia juvenil en el siglo XXI a debate”.**

El curso, dirigido por el Dr. D. Carlos Vázquez González, profesor de Derecho Penal y Criminología, de la facultad de Derecho de la UNED, se celebró los días 2 y 3 de marzo de 2012. El curso permitió el análisis y valoración de las causas que generan el fenómeno de la delincuencia juvenil y sus nuevas manifestaciones. Así mismo se dieron a conocer los principales programas de prevención en el tratamiento de la delincuencia juvenil. Asistieron un total de 91 personas. Tuvo una duración de diez horas y permitió la obtención de créditos para su reconocimiento por las facultades correspondientes.

### **Retos de la criminología contemporánea**

El Dr. D. Alfonso Serrano Maillo, del Departamento de Derecho Penal y Criminología de la UNED, dirigió este curso, celebrado los días 9 y 10 de marzo de 2012. Asistieron un total de 109 personas que tuvieron la oportunidad de analizar las manifestaciones más serias de la criminalidad, así como las explicaciones más habituales y los programas de control y prevención del delito. A los estudiantes asistentes al curso les permitió obtener créditos para su reconocimiento académico.

### **Formar ciudadanos. Ciudadanía y Derechos Humanos.**

El curso se celebró los días 13 y 14 de abril de 2012. Se dirigió a profesionales y estudiantes de disciplinas próximas a la práctica profesional vinculada directa o indirectamente

tamente a la educación formal y no formal y al desarrollo de programas socioeducativos de intervención social (pedagogía, educación social, psicología, trabajo social, sociología, antropología, derecho..). Se ofreció un visión global de la situación de los Derechos Humanos y la ciudadanía democrática en Andalucía desde la perspectiva de la institución del Defensor del Pueblo Andaluz, se analizaron las repercusiones de la crisis económica en el ejercicio de la ciudadanía democrática y los derechos humanos y se analizó el papel de la escuela en la educación en valores y la promoción de la convivencia. En la mesa redonda se expusieron las actuaciones que desarrollan diferentes ONGs en Sevilla (Fundación Secretariado Gitano, Fundación Save the Children, Movimiento por la Paz, el Desarme y la Libertad, Movimiento contra la Intolerancia) en pro de los derechos humanos y el ejercicio de la ciudadanía democrática. Participaron en el curso 110 personas.

### **Gestión de archivo en la empresa.**

El curso, celebrado los días 11 al 21 de junio, se dirigió a profesionales y estudiantes que desean orientar su inserción laboral en el campo de la archivística, bibliotecas y gestión de la documentación. A los asistentes se les ofreció una aproximación a los retos, situaciones y orientaciones de las principales empresas en el ámbito de la gestión documental y la archivística en la empresa privada. El número de asistentes se elevó a 55 personas.

### **Técnicas de Inserción Laboral**

El curso, organizado por el COIE y celebrado los días 15, 16, 22 y 23 de junio de 2012, se dirigió a estudiantes de los últimos años de carrera o que la finalizaran en el presente curso escolar. El curso pretendía proporcionar herramientas útiles para la incorporación al mercado laboral y para el progreso en la trayectoria profesional. Durante el curso se presentaron las opciones formativas y laborales disponibles al finalizar estudios universitarios, así como las becas y ayudas disponibles para ello. Se analizaron las tendencias del mercado de trabajo, se facilitaron herramientas para la evaluación del potencial profesional y se proporcionaron orientaciones e información básica sobre el autoempleo y el emprendimiento. Especial énfasis se dio al uso de las redes sociales e internet para la búsqueda de empleo y la proyección profesional. En el curso participaron un total de 79 personas.

## ACTIVIDADES CULTURALES

### Exposición *“La paz empieza aquí”*

Coincidiendo con la celebración del curso **“Formar ciudadanos. Ciudadanía y Derechos Humanos”**, pudimos disfrutar de la exposición fotográfica *“LA PAZ EMPIEZA AQUÍ”*, organizada por el Centro Asociado y la UNRWA Comité Español (Agencia de Naciones Unidas para los refugiados de Palestina). La exposición se prolongó desde el día 9 al 17 de abril. A través de 24 fotografías de gran tamaño y de otros tantos textos la exposición dio a conocer la situación en que la viven los casi 4,5 millones de refugiados de Palestina que viven en los 59 campos de refugiados en los que trabaja la UNRWA en Cisjordania, la franja de Gaza, Siria, Líbano y Jordania y se difundió la labor humanitaria que la UNRWA desempeña desde hace 60 años con esta población. El objetivo de la exposición fue sensibilizar a la comunidad universitaria del Centro Asociado UNED de Sevilla sobre la realidad de los refugiados de Palestina y la labor de UNRWA.



Exposición *“La Paz empieza aquí”*, abril 2012



Exposición "La Paz empieza aquí", abril 2012

## Celebración del Día de la UNED

El día 28 de Marzo se celebró el DÍA DE LA UNED. La comunidad universitaria del Centro Asociado participó con entusiasmo en este día de convivencia y merienda compartida. A los asistentes se les obsequió con un libro (*Poema del Cante Jondo, de Federico García Lorca*), un pin con el anagrama de la UNED y un clavel. En el vestíbulo y zonas comunes se expusieron carteles con los datos e hitos más significativos de la historia de nuestra universidad.



Celebración día de la UNED  
28 marzo 2012

## 7. ACCIONES DESARROLLAS POR EL COIE

Las acciones desarrolladas durante el curso académico en referencia a la orientación académica al estudiante fueron las siguientes:

- información y difusión sobre la oferta educativa de la UNED y su metodología (Cuatro ediciones del curso "Introducción a las herramientas virtuales de la UNED").
- Orientación académica a los estudiantes y postgraduados, plan de acogida y curso de técnicas de estudio.
- Organización del curso sobre el "Desarrollo de las competencias para el estudio y la profesión".
- Participación en el Plan de Acogida dirigido a atender las necesidades de los estudiantes del Centro en particular las de los alumnos y alumnas de los cursos de Acceso.
- Coordinación del curso de formación sobre Técnicas de Estudio.
- Coordinación del curso sobre las Herramientas Virtuales en la UNED (4 ediciones).
- Realización de las entrevistas personales a los estudiantes del curso de acceso para mayores 45 años.
- Colaboración en la organización de la conferencia sobre la Ley para el ejercicio de la abogacía y la procuraduría y el nuevo máster obligatorio para los Graduados en Derecho.
- Orientación e información personalizada. Se atendió mediante entrevista personal a un total de 85 personas, de las cuales 65 eran estudiantes de la UNED y el resto personas interesadas por la oferta educativa de nuestra universidad. Las consultas efectuadas al COIE versaron sobre los siguientes aspectos:
  - Sobre becas y prácticas en empresas: 30
  - sobre elección de asignaturas: 23
  - Sobre planificación del estudio: 15
  - Sobres postgrados y cursos: 8
  - Sobre metodología de la UNED y técnicas de estudio: 5

- Difusión del servicio de orientación académica al estudiante mediante la distribución de dípticos informativos, difusión de la información en el tablón de anuncios y la web del Centro Asociado.
- Elaboración de materiales de orientación académica al estudiante: hoja informativa sobre la planificación de la matrícula; información sobre la estructura académica y las salidas profesionales de los grados tutorizados en el centro; hojas para la planificación del estudio y cronogramas; etc.

En el área de orientación para el empleo e inserción laboral las actividades más importantes desarrolladas a lo largo del curso fueron:

- Gestión de Convenios de Cooperación Educativa entre el Centro Asociado y empresas, instituciones y entidades para la realización de prácticas.
- Difusión de las ofertas de empleo y prácticas entre los estudiantes del Centro.
- Asesoramiento individualizado sobre salidas profesionales. Se atendió de forma personalizada a un total de 45 personas que formularon cuestiones relativas a:
  - Técnicas de búsqueda de empleo (3)
  - Salidas profesionales (12)
  - Ofertas de empleo (6)
  - Empleo público (4)
  - Prácticas en empresas (11)
  - Bolsa de empleo y prácticas (9)
- Participación en la convocatoria pública del Servicio Andaluz de Empleo (SAE) para la implantación en el Centro Asociado del programa “Experiencias Profesionales para el Empleo” (EPEs).
- Localización de empresas a través de directorios y/o internet y envío de información sobre el servicio de prácticas en empresas.
- Difusión del COIE a alumnos de nuevo ingreso.
- Mejora el diseño y la funcionalidad de la web del centro para, a través de ella, divulgar el servicio de orientación para el empleo y la inserción laboral.
- Elaboración de materiales de orientación para el empleo y la inserción laboral (empleabilidad: qué es y cómo incrementarla; acciones “Andalucía Emprende”; acciones de la UPTA; documento sobre la entrevista de trabajo; presentación PPT sobre la búsqueda activa de empleo).

- Impartición del curso sobre "Técnicas de Inserción Laboral". Asistentes: 83. Duración: 40 horas.

## Prácticas en empresas

Se recibieron un total de 21 ofertas de prácticas por parte de empresas e instituciones lo que representa un incremento de 62% respecto del curso académico anterior. Un total de 15 estudiantes tuvieron la oportunidad de realizar prácticas en empresas logrando de esta forma, mejorar su formación práctica y ampliar su posibilidad de inserción laboral.

Se firmó el Convenio de Cooperación Educativa con las empresas e instituciones que se relacionan:

- EVERIS
- ARQUEOLOGÍA Y PATRIMONIO, S.L
- BASF ESPAÑOLA, S.L.
- COMITÉ ESPAÑOL DE AYUDA AL REFUGIADO (CEAR)
- VIAJES CAJASOL, S.A.
- RENAULT ESPAÑA, S.A.
- PROGAYMA, S.L.
- FUNDACIÓN PÚBLICA PARA LA GESTIÓN DE LA INVESTIGACIÓN EN SALUD DE SEVILLA (FISEVI)
- NH. HOTELES
- EXCMO. AYUNTAMIENTO DE LA RINCONADA
- HOSPITAL PSIQUIÁTRICO PENITENCIARIO DE SEVILLA

Se efectuaron un total de cuatro preselecciones para ofertas de trabajo y se logró la contratación en un caso. La mayor parte de las ofertas de empleo y prácticas gestionadas correspondieron a las carreras de turismo y de administración y dirección de empresas.



## **Plan de Acogida para estudiantes de Centros Penitenciarios**

Desde el COIE se participó también en el Plan Acogida del Programa de Estudios Universitarios en Centros Penitenciarios. Se desarrolló una sesión de aproximadamente dos horas y media de duración en los Centros Penitenciarios de Huelva, Sevilla I y Sevilla II. En las sesiones celebradas asistieron un total de 45 personas. Se facilitó a los asistentes la información básica sobre el Programa de Estudios Universitarios en Centros Penitenciarios, sobre los nuevos Grados y sobre la estructura y características del curso de acceso para mayores de 25 años. Se atendieron igualmente las preguntas que formularon los asistentes sobre becas y ayudas al estudio, sobre la disponibilidad del material didáctico y sobre las pruebas presenciales.

## 8. LAS PRUEBAS PRESENCIALES

Las pruebas presenciales constituyen un elemento esencial en el modelo metodológico de la UNED y un momento muy importante en el calendario académico.

Durante el curso académico 2011-12, en el Centro Asociado de Sevilla se realizaron un total de 32.307 exámenes, distribuidos en los tres periodos fijados en el calendario académico de la siguiente forma.

- Pruebas de enero-febrero: 11.853
- Pruebas de mayo-junio: 13.198
- Pruebas de septiembre: 7.256

Por facultades, el número de pruebas realizadas es el que se detalla en la siguiente relación:

Psicología: 6.738

Derecho: 6.027

Educación: 3.307

Económicas y Empresariales: 2.772

Ciencias Políticas y Sociología: 1.897

Geografía e Historia: 1.687

E.T.S. Ingeniería Informática: 721

Filología: 720

Filosofía: 715

Ciencias: 601

E.T.S. Ingenieros Industriales: 297

Curso de Acceso para mayores de 25 años: 6768

Un aspecto sobre el que merece la pena realizar un breve comentario es el relativo a las “buenas prácticas” en las pruebas presenciales, expresión que alude tanto a aspectos personales de la adecuada preparación y realización de los exámenes como a los aspectos relativos al necesario respeto de las normas. En este sentido, en el curso 2011-2012 disminuyó considerablemente el número de incidencias reseñadas por los Tribunales en las Actas.

### COMPOSICIÓN DE LOS TRIBUNALES DE PRUEBAS PRESENCIALES CURSO 2011-12

FEBRERO (1ª SEMANA)	FEBRERO (2ª SEMANA)
PRESIDENTE: D. Salvador Mas Torres	PRESIDENTE: D. Carlos Martínez Shaw.
VICEPRESIDENTE/A: D. Fernando López Luna	VICEPRESIDENTE: D. Fernando López Luna.
SECRETARIO: D. Eloy Virseda Sanz	SECRETARIO: D. Cristián Saborido Alejandro.
VOCAL: Dª Mª Clementa Millán Jiménez	VOCAL: D. Francisco Miguel Martínez Martín.
VOCAL: D. Pedro Antonio Cordero Quiñones	VOCAL: Dª Mª de los Ángeles de la Plaza Pérez.
VOCAL: Dª Lourdes Carmen Tejedor Muñoz	VOCAL: Dª Mª Cruz Izquierdo Sañudo.
VOCAL: Dª Mª Jesús Rueda Andrés	VOCAL: Dª Mª Victoria García Morales.
VOCAL: D. Mariano Rincón Zamorano	VOCAL: Dª Leticia Carrasco Reija.
VOCAL: Dª Montserrat Conde Pastor	VOCAL: Dª Mª Consuelo Juanto Jiménez.
	VOCAL: D. Victor Manuel Martín Martínez.
	VOCAL: Dª Emilia García-Villalba Sánchez.
	VOCAL: D. David Moreno Salinas.

<b>JUNIO (1ª Semana)</b>	<b>JUNIO (2ª Semana)</b>
PRESIDENTE: D. Narciso Martínez Morán.	PRESIDENTE: D. Pedro Manuel Herrera Molina.
VICEPRESIDENTE: D. Fernando López Luna.	VICEPRESIDENTE: D. Fernando López Luna.
SECRETARIA: Dª Adelaida Sordo Carneros.	SECRETARIA: Dª Mª Cristina García Ael.
VOCAL: D. Enrique Lafuente Niño.	VOCAL: D. Gustavo Palomares Lerma.
VOCAL: D. José María Merino Merino.	VOCAL: Dª Fanny Castro-Rial Garrone.
VOCAL: Dª Rosa María Rodríguez Rodríguez.	VOCAL: Dª Beatriz Álvarez González.
VOCAL: Dª Ana María Martín Cuadrado.	VOCAL: D. Vicenç Torrens García.
VOCAL: D. Enrique Amigo Cabrera.	VOCAL: Dª Lourdes Carmen Tejedor Muñoz.
VOCAL: Dª Mª Peregrina Senra Varela.	VOCAL: Dª Juana Ruiz Jiménez.
VOCAL: D. Jesús Morcillo García.	VOCAL: Dª Mª Luisa Boticario Galavis.
	VOCAL: D. Carlos Álvarez Ballesteros.
	VOCAL: D. José Yanes Coloma.

<b>SEPTIEMBRE (Semana Única)</b>	
PRESIDENTE: D. Manuel Yuste Llandres.	VICEPRESIDENTE: D. Fernando López Luna.
SECRETARIO: D. Antonio Perla Parras.	VOCAL: Dª Carmen Carreras Bejar.
VOCAL: D. Luis Grau Fernández.	VOCAL: Dª Mª Teresa Carrascal Morillo.
VOCAL: D. Gerardo Menéndez García.	VOCAL: D. Francisco Pablo Holgado Tello.
VOCAL: Dª Isabel Orjales Villar.	VOCAL: Dª Mª Consuelo Juanto Jiménez.
VOCAL: Dª Begoña Delgado Egido.	VOCAL: D. Rafael Fermín Sánchez Barea.

## 9. MEJORA DEL EQUIPAMIENTO Y EN LAS INSTALACIONES DEL CENTRO

La mejora en las instalaciones del centro, del equipamiento informático y tecnológico y del mobiliario es un objetivo permanente del Centro Asociado de Sevilla en el que cada curso académico se procura avanzar teniendo en cuenta las circunstancias de ubicación y las posibilidades presupuestarias.

En el curso académico 2011-2012 se acometió la reforma de los servicios de las plantas baja y primera. También se cambió la solería y se pintó el vestíbulo que da acceso al patio interior del edificio. La inversión ascendió a 49.302,76 euros. El resultado fue una renovación completa de la solería, los azulejos y los sanitarios de los cuartos de baño.

El equipamiento tecnológico e informático del centro se ha venido renovando de forma permanente, sustituyendo los equipos antiguos por otros nuevos con mejores prestaciones. Se adquirieron nuevos equipos de ordenadores e impresoras para la realización de las pruebas presenciales. También se adquirieron ordenadores portátiles para la mejora del equipamiento de las aulas 1, 2, 3, 4, 5 y 9 y para la sala de ordenadores. Se adquirieron igualmente proyectores y pantallas para diferentes aulas. La inversión sumó la cantidad de 5.011,18 euros.

El mobiliario del Centro también ha sido completado y renovado. Se adquirió nuevo mobiliario (armarios, mesas y cajoneras) para la Secretaría. Se compraron también mesas escritorio, con cajonera metálica adosada, para su ubicación en las aulas. Se adquirieron mesas de dos plazas para su uso durante las pruebas presenciales. La inversión total en mobiliario ascendió a 21.244,75 euros.

No obstante, las limitaciones de espacio que padecemos no nos han permitido todavía una mejora en el espacio dedicado a la biblioteca y a la sala de estudio.

## 10. BIBLIOTECA Y PUBLICACIONES

La Biblioteca del Centro, con su servicio de préstamo de bibliografía básica de las diferentes asignaturas, desempeña un importante papel de apoyo a los estudiantes.

Durante el curso 2011-12 se amplió el fondo bibliográfico de la biblioteca con 1.608 volúmenes, en su mayor parte correspondientes a bibliografía básica de los nuevos Grados.

La cantidad total invertida en adquisición de bibliografía ascendió a 56.540,36 euros.

La biblioteca del centro cuenta en la actualidad con 6.701 usuarios registrados, de los cuales 1.189 se registraron en el curso 2011-12. Hay que reseñar también que el número de incidencias por sobrepasar el límite de tiempo para la devolución del préstamo fue muy reducido, teniendo en cuenta el elevado número de usuarios registrados.

Durante el curso académico, también se utilizó el servicio de préstamo interbibliotecario en un total de 51 ocasiones. Este tipo de préstamo permite al alumnado usuario de la biblioteca disponer de bibliografía correspondiente sobre todo a másteres, material complementario y de asignaturas optativas.

Durante el curso se editaron los números 17 y 18 de la Revista de Humanidades, publicación que recoge la colaboración del profesorado tutor del centro en una variedad de temas y asuntos de interés académico e investigador. De ambos números se editaron 300 ejemplares en papel y 100 unidades de CD-ROM.

## 11. EL SISTEMA DE INFORMACIÓN DEL C.A. UNED-SEVILLA

**Inventario del equipamiento informático y tecnológico.** Se comenzó el inventario de la infraestructura informática y tecnológica del centro: las aulas AVIP, los equipos de la sala de prácticas y de los ubicados en otras dependencias (sala de profesores, secretaria, biblioteca). Se procedió al inventario de los equipos adquiridos con anterioridad y de los comprados a lo largo del curso.

**Desarrollos informáticos.** A principios del curso se lanzó una nueva versión del sitio en internet del Centro Asociado. Se procedió a un cambio en el diseño del sitio, se cambió la herramienta gestora de contenidos y se mejoró la presentación de los mismos, dándoles un mejor orden y presencia. La nueva web del Centro Asociado UNED-Sevilla [www.unedsevilla.es](http://www.unedsevilla.es) se convirtió en una herramienta fundamental de comunicación con el alumnado tanto en la dimensión administrativa como en el plano formativo, en particular en lo relativo a la información e inscripciones en los cursos de extensión universitaria organizados en el centro.

## 12. EL AULA UNIVERSITARIA DE ÉCIJA

El Aula Universitaria de Écija, que comenzó a funcionar en el curso 1991-92, debe su creación a la colaboración entre el Ayuntamiento de la localidad y la UNED, que se plasmó en el Convenio firmado con fecha 21 de mayo de 1991. El Excmo. Ayuntamiento de Écija comprometió la cantidad de 15.000 euros para el funcionamiento del aula. Además de esta aportación económica, el Ayuntamiento facilitó las instalaciones necesarias para las tutorías presenciales.

En el curso 2011-12, en el Aula de Écija se matricularon en el curso de Acceso para mayores de 25 y 45 años un total de 108 personas. El apoyo tutorial corrió a cargo de los siguientes profesores tutores:

- D. Francisco Martínez Calle
- Dña. María del Valle Hidalgo Egea
- Dña. María del Carmen Aragón Chamorro
- Dña. María José Prieto Maysounave
- Dña. María del Carmen Bermudo Montes
- D. Francisco Morales Rubio
- D. Manuel Blanco Moncayo

Se realizó el inventario del equipamiento informático y tecnológico del Aula AVIP instalado, que fue oportunamente auditado por la Sede Central de la UNED.



### 13. EL AULA UNIVERSITARIA DE LEBRIJA

El Aula Universitaria de Lebrija comenzó a funcionar en el curso 2006-07. Su creación fue posible por la colaboración del Ayuntamiento de la localidad y la UNED, que se articuló a través de un Convenio firmado con fecha 30 de septiembre de 2006. El Excmo. Ayuntamiento de Lebrija comprometió la cantidad de 10.000 euros para el funcionamiento del aula durante el curso. El Ayuntamiento facilitó las instalaciones necesarias para las tutorías presenciales en dependencias municipales.

En el curso 2011-12, en el Aula de Lebrija se matricularon en el curso de Acceso para mayores de 25 y 45 años un total de 68 personas. El apoyo tutorial corrió a cargo del profesorado tutor que se relaciona:

- D. Fernando Pérez Domínguez
- Dña. María del Carmen Jiménez González
- Dña. Carolina Rejano García.

Al igual que en el Aula de Écija, se realizó el inventario del equipamiento informático y tecnológico del Aula AVIP instalado, que fue oportunamente auditado por la Sede Central de la UNED.

## 14. ACTO DE RECONOCIMIENTO A LOS NUEVOS TITULADOS

Es tradicional en el Centro la celebración todos los años de un acto en homenaje y reconocimiento a los nuevos titulados. El acto se celebró en el Salón de Acto de la Escuela Superior de Ingeniería Informática de la U. de Sevilla el día 15 de marzo de 2012. A los asistentes se les hizo entrega de una medalla de la UNED con la inscripción de la carrera finalizada y de un Diploma en reconocimiento a la constancia y el esfuerzo por haber finalizado los estudios establecidos para la obtención del título correspondiente.



Acto de distinción a los nuevos titulados, 15 de marzo de 2012

Un total de 237 estudiantes finalizaron la carrera; 117 mujeres y 120 hombres. La distribución por carrera y sexo se especifica en la tabla siguiente.

	Mujeres	Hombres	Total
ADE	1	4	5
ANT. SOCIAL Y CULTURAL	8	7	15
CC. AMBIENTALES	1	3	4
CC. FÍSICAS	0	1	1
CC. POLÍTICAS Y SOCIOLOGÍA. SECC. CC. POLIT.	3	1	4
CC. POLÍTICAS Y SOCIOLOGÍA. SECC. SOCIOLOGÍA	0	1	1
DERECHO (PLAN 2000)	7	22	29
DIPLOMADO EN CC. EMPRESARIALES	0	3	3
ECONOMÍA	0	3	3
EDUCACIÓN SOCIAL	35	14	49
FILOLOGÍA HISPÁNICA	1	0	1
HISTORIA	3	8	11
ING. TEC. INFORMÁTICA DE GESTIÓN	0	5	5
ING. TEC. INFORMÁTICA DE SISTEMAS	0	5	5
ING. INFORMÁTICA	0	1	1
INGENIERÍA INDUSTRIAL	1	1	2
INGENIERÍA ELECTRÓNICA	0	1	
PEDAGOGÍA	2	3	5
PSICOLOGÍA	23	11	34
PSICOPEDAGOGÍA	17	9	26
TRABAJO SOCIAL	11	7	18
TRABAJO SOCIAL (GRADO)	2	6	8
TURISMO	2	4	6
	117	120	237



Acto de distinción a los nuevos titulados, 15 de marzo de 2012

## **DERECHO (PLAN 2000)**

Abrante Llovell, Acoraida  
Álvarez Andújar, José  
Arena Aragón, Inmaculada Concepción  
Aristu Ollero, Carlos  
Benitez Romero Antonio  
Bizcocho Rodríguez, Manuel  
Borrego Rayas, Cristóbal  
Blanco Hermosín, Cristina  
Caro Gallego, M<sup>a</sup> Del Carmen  
Cumplido González, José Antonio  
Del Rio Castillejo Rafael  
Díaz Aguilar, Antonio  
Escalona Rayas, Cristóbal  
Galocha Mateos, Juan Manuel

Gamaza Rodríguez, Francisco Javier  
González Díaz, Francisco  
González Suárez, Jesús  
Heredia Pozo, Jerónimo  
Jiménez Fueyo, Fernando  
Martín Núñez, María del Mar  
Martínez Arroyo, Juan José  
Moreno Cabezas, Sara  
Navarro Navarro, Antonio  
Pérez García Salvador  
Rosa Del Casal, José Manuel  
Ruiz Martín, Manuel  
Ruiz Milla, M<sup>a</sup> De los Angeles  
Silva Calero, Francisco  
Solís Gordillo, Francisco De Asís

## HISTORIA

Alarcón Molina, Jorge  
Azpeitia Astobiza, Ana María  
Benítez León Pasión de los Angeles  
Casado Calderón, José Luis  
Ferro Montero, Eladio José  
García García, Francisco Manuel  
Meléndez Ridaó, Félix  
Palop González, Manuel  
Rodríguez Salamanca, Jesús  
Sánchez Romero Carolina  
Valverde Cesteros, Raúl Luis

## CIENCIAS POLÍTICAS Y SOCIOLOGÍA

Alegre Ramos, M<sup>a</sup> del Pilar  
Molina Ramos, M<sup>a</sup> Gloria  
Policinska, Marta  
Rodríguez López, Víctor Tomás

## SOCIOLOGÍA

Pérez Bejarano, José

## TRABAJO SOCIAL

Álvarez Martín, Miguel Ángel  
Arriaza Muñoz, Gloria del Castillo  
Belmonte Caro, Juan Martín  
Camacho Toro, Francisco Santiago  
De las Rivas García María  
Duran Pastor, Miriam Esperanza  
Fernández García, Patricia  
Gómez Crespo Cristina

Lobo Nieto, Marta  
López Espina, Francisco  
Marcos Fernández, Francisco Javier  
Martín Díaz, Marta Julia  
Morilla Durán, Josefa  
Rivas de las García, M<sup>a</sup> Auxiliadora  
Rodríguez Breval, Diego  
Rodríguez Díaz, Juan José  
Ruiz Bardallo, Rosa María  
Vaquero Fernández, Consolación

## GRADO EN TRABAJO SOCIAL

Casero Leal Miguel Angel  
Frías Reina M<sup>a</sup> Luisa  
Galiano García Diego  
León Garrido Antonio Francisco  
López Varela, Joaquín  
Mejías Márquez, Angel  
Olmedo Olmedo, Julián  
Rubio Vera, Inmaculada

## ANTROPOLOGÍA SOCIAL Y CULTURAL

Aunión Ogalla, Francisco Javier  
Canela Reina, Inmaculada  
Carrillo González, Raquel  
Dominguez García, Rufino  
Fernández de Cabo, Fernando María  
Jara Martínez, Sira  
López Casado, Gonzalo  
Moldes Suárez, María  
Pascual Peña, Sergio  
Peña Collados, M<sup>a</sup> Luisa  
Policinska, Marta

Ramajo Sotomayor, Javier  
Ribeiro Cardoso de Mello Silva, Louise  
Solís Ruiz, Jesús

Toucedo Rodríguez, Ana María

### **INGENIERÍA SUPERIOR EN INFORMATICA**

Cruz Barrios, Tomás

### **INGENIERO TÉCNICO EN INFORMATICA DE GESTIÓN (PLAN 2000)**

Fernández Tejada, Juan José  
Gómez Vázquez, Rafael  
López Corcóles Juan Antonio  
Montagut Ojeda, Andrés  
Rueda Aguilar, Benjamín

### **INGENIERÍA INDUSTRIAL**

Cuscó Fernández, José María

### **INGENIERÍA INDUSTRIAL (PLAN 2001)**

Herrera Alonso, Marta

### **INGENIERO TÉCNICO EN INFORMÁTICA DE SISTEMAS (PLAN 2000)**

Martínez Gutiérrez, Cristóbal  
Mateos Calvillo Gregorio  
Pérez Ugena, Juan José  
Reyes Sousa José Eduardo  
Sevillano Armenta José Manuel

### **INGENIERO TÉCNICO INDUSTRIAL EN ELECTRÓNICA INDUSTRIAL**

Álvarez Guirado, Segundo

### **CIENCIAS AMBIENTALES**

Cabello Medina, Manuel Jesús  
Matías Macías M<sup>a</sup> Del Carmen  
Muñoz Muñoz, Juan Francisco  
Sánchez Morón, José Luis

### **DIPLOMADO EN CIENCIAS EMPRESARIALES**

Fernández Castellanos, Aurelio  
García Granados, David  
Merino Romero, Enrique

### **ECONOMÍA**

Cruces Soto, Andrés  
Feijoó González, Claudio  
Marcellán Carrión, Juan Carlos

### **ADMINISTRACIÓN Y DIRECCIÓN DE EMPRESAS**

Almazán Carbajo, Alfredo Javier  
Bustamante Gaitán, Antonio  
Escobar Alcobert, Andrés  
Rico Linage, Carlos Javier  
Rodríguez Martínez, M<sup>a</sup> Begoña

## **TURISMO**

Bustillo García, Valme  
Gaviño Sánchez, Juan Carlos  
González González, Antonio  
López Guerrero, Ana Isabel  
Pérez Suero, Luis Miguel  
Zárate Leste, Jacobo

## **PEDAGOGÍA (PLAN 2000)**

Bermudo Coto, Miguel  
Galán Alonso, Estefanía  
González Elena, M<sup>a</sup> Dolores  
Ugía Cabrera, Antonio  
Weir, Rosemary Elsie

## **PSICOPEDAGOGÍA**

Alcázar Heredia, M<sup>a</sup> Jesús  
Brenes García, M<sup>a</sup> José  
Calahorra Salazar, Andrés  
Campos Suarez, Catalina  
Cantos Gómez, Bárbara Regla  
Díaz Gómez, M<sup>a</sup> Dolores  
Díaz Rodríguez, M<sup>a</sup> Dolores  
Eslava Martínez, Francisco José  
Fernández Colinet, María Luisa  
García Arias, Francisco José  
García Carabe, Francisco José  
Gordillo Gala, Diego  
Grueso Corral Leonor  
Marchal Arias, Purificación  
Merino Carballo, Soledad  
Moreno López, Manuel  
Muñoz Cabello, M<sup>a</sup> José  
Navarro Rodríguez, Antonio

Ocaña Ramírez, Manuel  
Pérez Martín, Marta  
Piña Sánchez, M<sup>a</sup> Ángeles  
Ramírez Puyana, M<sup>a</sup> de las Nieves  
Ramos Fernández, Noelia  
Silva Cazorla, Marta  
Soriano Gómez, M<sup>a</sup> Dolores  
Sosa Bazán, David

## **EDUCACION SOCIAL**

Álvarez Alfonso, Nuria  
Blas González, Librada  
Capote Gordillo, María Luisa  
Casallo Calderón, Joaquín  
Cisneros Cabello, M<sup>a</sup> Teresa Milagros  
Conde Rodríguez, María José  
Corro Campos, Victoria  
Crespillo Pérez, M<sup>a</sup> Victoria  
Cubero Ordoñez, M<sup>a</sup> Elena  
Díaz Pliego, Mónica Belén  
Díaz Ramírez, M<sup>a</sup> Eloísa  
Díaz-Meco Fernández, Josefina  
Estévez García, Esther  
Fabra Canga- Argüelles, Guillermo  
Fernández Jiménez, M<sup>a</sup> Del Mar  
Fernández León, José Miguel  
Fernández Montes, Raúl  
Fórmica-Corsi O'Sullivan, Ricardo  
Galindo Alcázar, Antonia  
García Criado, María  
García Gómez, Rosa  
García Rondado, Concepción  
Hernández Moreno, María Isabel  
Jiménez Amaro, Estrella María  
Jiménez García, Juan Manuel  
Jimenez Jiménez, M<sup>a</sup> José

López Gómez, Francisco Manuel  
Luque Guillén, Esperanza Macarena  
Marín Poley, Ana María  
Martín-Portugués González de la Aleja,  
M<sup>a</sup> Dolores  
Mateos Barea, Juan Antonio  
Moreno Ramos, Elisa María  
Molina Medina, Asunción  
Morgado Rodríguez, M<sup>a</sup> Del Rocio  
Moya Rodríguez, Antonio  
Orozco Cantero, M<sup>a</sup> José  
Pacheco Cuevas, Ana María  
Pacheco Cuevas, Elena Vicenta  
Portillo Cabrera, M<sup>a</sup> Mercedes  
Rincón Rincón, José Antonio  
Roldán Gil, Ana M<sup>a</sup>  
Romero Martín, Pablo  
Romero Martínez, Lucía  
Ruiz García, Francisco Javier  
Ruiz Ruiz Ana M<sup>a</sup>  
Sánchez Armenteros, M<sup>a</sup> Eugenia  
Vera Cruz, Virginia  
Viedma Jurado, Arturo Juan  
Villasante Marín, Alodía

### **PSICOLOGÍA (PLAN 2000)**

Alonso Tajuelo, Lorena  
Álvarez Faraco, Mariana  
Angulo Navarro, Dámaris  
Baena González, M<sup>a</sup> Del Carmen  
Barros Albarrán M<sup>a</sup> Dolores  
Blanco Meza, Juan Manuel  
Contreras Guerrero, Maximiano Javier  
Corisco Aira, Alejandro  
Carrasco Morlanés Celestino  
Díez Vergara, Patricia

Fernández Chaves, Ana María  
Gallego Romero, Rafael  
García Lozada, M<sup>a</sup> del Carmen  
Garvi Martínez, Eusebio  
Gil Varela, Marta  
Gomez Burgos M<sup>a</sup> Cristina  
González Álvarez, Macarena Leonor  
Gracia Morilla, Candela  
Hernández Becerra, Raquel  
Jiménez Jiménez, M<sup>a</sup> Del Carmen  
Labrador Vergara, Antonio  
León Pérez, M<sup>a</sup> Guadalupe  
Liñeiro Cantero, Sergio  
López Aylo, M<sup>a</sup> Teresa  
Míguez Gaviño, María Dolores  
Molina Díaz, José Antonio  
Muñoz Iglesias, Francisco  
Naranjo Martínez, M<sup>a</sup> Rosa  
Nuez Santana, Dolores Macarena  
Pérez González, Arianna  
Piñero Castillo Petra del Carmen  
Porras García, Sacramento  
Sánchez -Arévalo Torres M<sup>a</sup> Dolores  
Vilches Crespo, Nicolás

### **CIENCIAS FÍSICAS**

Molina Capilla, Miguel Ángel

### **FILOLOGÍA HISPANICA**

Ponce Latorre, María del Carmen





Acto de distinción a los nuevos titulados, 15 de marzo de 2012

## 15. REPRESENTACIÓN DE LOS ALUMNOS Y PARTICIPACIÓN EN LA VIDA DEL CENTRO

El Consejo de Estudiantes del Centro Asociado de Sevilla está formado por los Delegados de Sección (de cada una de las Facultades) y la Delegada del Centro, los cuales representan a los estudiantes en los diferentes departamentos de las Facultades, así como en el Claustro de la Universidad.

Estos representantes fueron elegidos democráticamente por sufragio universal de entre el alumnado matriculado en el Centro Asociado de Sevilla y está compuesto por:

- Gloria Molina (Delegada Centro y de la Facultad de CC. Políticas y Sociología).
- Juan Carlos Aguilar (Facultad de Derecho)
- Paco Camacho (Facultad Educación)
- Jose Luis Gonzalez (Facultad Geografía e Historia)
- Sara Diaz (Facultad de Informática)
- Patrick S. Lacey (Facultad de Psicología)

En los dos años de mandato han representado los intereses de los estudiantes en general, y los de nuestro Centro Asociado en particular, en las más de 50 reuniones departamentales, donde se han aprobado reglamentos, gestionado cambios de algunos tipos de exámenes y sugerido la actualización de bibliografía obsoleta, etc. También participaron en las comisiones de revisión de exámenes; logrando, en algunos casos, la aceptación de la reclamación presentada por el estudiante.

En las reuniones del Claustro de la UNED, las intervenciones del Delegado de la Facultad de Derecho, Juan Carlos Aguilar, se centraron en la reducción del coste de la matrícula de los estudiantes con discapacidad. Por su parte, la Delegada del Centro, Gloria Molina formó parte de la Mesa del Claustro, donde defendió los intereses de nuestro Centro Asociado a todos los niveles.

Por otra parte, desde el Centro Asociado, realizaron todas las gestiones ordinarias relativas a las iniciativas y conflictos que afectan a los estudiantes, respondiendo e intentando solucionar todas las cuestiones de las que tenían conocimiento bien personalmente, bien por mail o teléfono.

A través de la web, mantuvieron informados a todos los compañeros y compañeras de las cuestiones que consideraron interesantes, existiendo un foro que fue atendido puntualmente.

Desde la representación de los estudiantes también se fomentó y participó en la organización de diferentes cursos, incluso con reconocimiento de créditos, en los que participaron conferenciantes de primer orden, en especial por parte de la Delegación de Derecho.

Y por último, por parte de la representación de estudiantes se mantuvo una relación de armonía y cordialidad con la Dirección del Centro, para la consecución de las cuestiones que afectan a la marcha diaria del centro, como son la resolución de los ajustes de los horarios de las tutorías, la realización de cursos y el gran asunto pendiente que es la ampliación de espacio del centro y la consecución de un espacio para el Consejo de Estudiantes.



CENTRO ASOCIADO UNED - SEVILLA  
MEMORIA CURSO

